

2020
2022



*Ensemble pour les familles et les aînés
de la Côte-de-Beaupré*



*Politique
de la famille et
des aînés*



Mot du maire	3
Mot de la responsable des questions familiales et aînés de la municipalité	4
Comité de travail de la Politique de la famille et des aînés	5
Pourquoi une politique de la famille et des aînés?	6
Portrait de la municipalité de Saint-Joachim	7
Une démarche approfondie : La Politique de la famille et des aînés	10
Consultations auprès des familles et des aînés	12
Consultations auprès des adolescents	13
Principes directeurs et valeurs de la Politique famille et des aînés	15
Définitions de la famille et des aînés	17
Orientations de la Politique de la famille et des aînés	18
Les axes d'intervention et le plan d'action de la politique de la famille et des aînés	19
Conclusion	52
Lexique	52



Depuis l'arrivée en poste de mon équipe en novembre 2009, nous avons dès lors choisi de faire une place privilégiée à tous les citoyennes et citoyens de Saint-Joachim au sein de notre communauté dans un environnement, disons-le, des plus enchanteur. En effet, nous nous sommes mis à la tâche et avons concentré nos efforts sur l'offre de services en loisirs et culture.

L'engagement d'une responsable en loisirs et culture, l'amélioration constante de nos infrastructures de loisirs, la mise sur pied de différentes activités familiales ouvertes à tous et pour tous les âges, etc., sont autant d'exemples qui prouvent le bon vouloir et le désir d'amélioration constant de vos élus municipaux.

Conscients aussi que rien n'est jamais terminé et qu'il y a toujours place à l'amélioration, nous avons convenu de procéder à l'élaboration de notre première politique familiale et politique municipalité amie des aînés (MADA).

Bien que le comité responsable était composé au départ de représentants du Conseil municipal, Madame Marie-Claude Bourbeau et M. Mario Godbout, plusieurs résidents et résidentes de tous les âges de Saint-Joachim ont accepté de se joindre à eux pour l'élaboration de ces politiques. Pour ces mois de réflexions, de sondage et de rencontres, je veux ici les remercier tout spécialement.

Merci également à vous toutes et tous qui avez pris le temps de remplir le sondage qui vous avait été transmis et par lequel vous nous avez fait part de vos désirs et préoccupations.

Il y a longtemps que nous avons compris, au conseil municipal, que vous êtes toutes et tous l'âme de notre communauté et que nous nous devons de vous offrir un milieu de vie où aînés, parents et enfants pourront s'épanouir et participer pleinement à la vie communautaire.

Je suis donc très fier de vous présenter ces politiques élaborées pour vous! Soyez assurés que nous ferons un suivi rigoureux du plan d'action pour mener à bien les actions qu'il comporte.

Marc Dubeau
Maire

Mot de la Responsable des questions relatives

aux familles et aux aînés de la Municipalité de Saint-Joachim

Il y a plus de 16 ans, j'ai choisi Saint-Joachim comme terre d'accueil. Dès mon arrivée, j'ai été conquise par l'environnement, la qualité de vie, la chaleur et l'accueil des gens. Je suis persuadée que notre milieu de vie contribue grandement à notre épanouissement personnel et collectif. Un milieu de vie c'est notre communauté, notre famille, nos voisins, nos ami(e)s. On doit faire de notre municipalité un terreau fertile pour que chacun puisse s'épanouir et grandir dans une communauté saine et enrichissante.

C'est pourquoi le Conseil municipal de Saint-Joachim veut offrir à tous ses résidents un environnement qui saura répondre aux besoins de chacun.

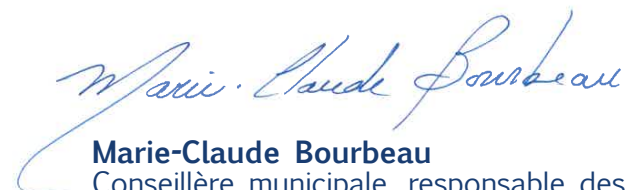
Je tiens à remercier tout spécialement Mario Godbout (conseiller municipal), le comité de citoyens et Valérie Chabot (chargée de projet) pour leur travail et leur appui tout au long de ce projet.

Nous croyons que la famille représente le premier milieu de vie des membres qui la composent. C'est un lieu privilégié pour la transmission des valeurs. C'est dans cet esprit que le comité de citoyens ainsi que divers intervenants ont travaillé à l'élaboration de cet outil de travail.

Après des mois de réflexion, de sondages et de rencontres, nous sommes fiers de vous présenter la première politique familiale et politique amie des aînés (MADA) de Saint-Joachim. Prenez le temps de consulter le plan d'action recommandé par le comité de citoyens et adopté par le Conseil municipal. Il atteste de l'engagement des élu(e)s à vous offrir un milieu de vie de qualité et qui répond à vos besoins. Il est pour vous.

Maintenant, il reste encore beaucoup de travail à réaliser. Le suivi de ce plan d'action se déroulera sur trois années et il sera une étape cruciale dans cette démarche. Merci au comité de citoyens d'avoir collaboré à son élaboration et de poursuivre le travail en effectuant le suivi.

C'est un honneur pour moi d'avoir mis à contribution mon temps, mes idées, mon écoute afin d'orienter le conseil à prendre les meilleures décisions pour vous tous citoyennes, citoyens. Espérant que cette politique apporte une énergie nouvelle à notre milieu et qu'il puisse enrichir le tissu social. Je demeure à votre écoute...


Marie-Claude Bourbeau
Conseillère municipale, responsable des politiques familles-aînés



Présentation du comité de travail de la Politique de la famille et des aînés

Le comité était composé d'au moins un membre du conseil, de parents, d'aînés actifs, de responsables des loisirs et de de différents citoyens engagés du milieu. Ils ont été chargés de dresser un diagnostic des besoins des familles et des aînés, puis de proposer un plan d'action municipal.

Comité de pilotage de la Politique de la famille et des aînés

Jean Bouchard, **Famille et aînés**
Claire Bilodeau, **Famille et aînés**
Jacques Lachance, **Famille et aînés**
Marie-Claude Bourbeau, **conseillère municipale**
Mario Godbout, **Famille et aînés**
Marie-Ève Lachance, **Famille et aînés**
Marcel Tremblay, **Aînés**
Elizabeth Bilodeau, **Famille et aînés**

Absents sur la photo :
Marie-Ève Cabana, **Famille**
Marie-Frédérique Fortin, **Jeunesse (TAG)**
Simon-Pierre Labranche, **Jeune adulte**



Les travaux ont été soutenus par :

Sylvain Hénault, **formateur du Carrefour action municipale et famille (CAMF)**
Valérie Chabot, **chargée de projet à la Politique familiale et des aînés, Unité de Loisir et de sport de la Capitale-Nationale (ULSCN)**
Benjamin Branget, **consultant indépendant pour ULSCN**
Jean-François Guillot, **directeur général adjoint de la MRC**
Béatrice Pauly, **responsable du greffe et des communications de la MRC**

Ce projet est rendu possible grâce au soutien financier du ministère de la Santé et des Services sociaux.



En partenariat avec :



Pourquoi une politique de la famille et des aînés?

La municipalité de Saint-Joachim souhaite favoriser le mieux-être et la qualité de vie des familles et des aînés de son milieu. Pour cela, elle s'implique dans l'élaboration d'une première Politique de la famille et des aînés (PFA) reconnue par le ministère de la Famille visant également l'implantation de la démarche Municipalité amie des aînés (MADA). Elle le fait conjointement avec la MRC et 5 autres municipalités de la Côte-de-Beaupré. La société québécoise vieillit de manière accélérée. D'ici 2056, on y verra le nombre d'aînés passer de 1,1 million à 2,6 millions. D'ailleurs, voici quelques statistiques pour la période entre 2006 et 2056 :

- La proportion de 65 ans et plus doublera, passant de 14 % à 30 %
- La proportion de 80 ans et plus triplera, passant de 3,6 % à 10,9 %
- La proportion de 95 ans et plus sera multipliée par 10, passant de 0,1 % à 1,2 %

Ce vieillissement de la population aura des répercussions directes sur divers aspects de la gouvernance locale. En réorientant leurs actions et leurs communications pour permettre aux aînés de vieillir tout en restant actifs, les municipalités et les MRC contribueront à la vitalité de leurs milieux de vie. Une démarche MADA constitue une façon concrète d'atteindre ces objectifs et il était naturel pour la ville d'inclure les aînés dans ce processus.

Saint-Joachim mobilise donc les différentes parties prenantes occupant le territoire en mobilisant ses citoyens, ses élus et ses services municipaux, mais également le milieu des affaires ainsi que le milieu communautaire, qui animent et dynamisent le territoire. La municipalité de Saint-Joachim a le potentiel de contribuer grandement au bien-être des familles et des aînés qui y résident. Il était donc primordial de s'intéresser à leurs besoins, quant aux services et ressources disponibles dans le milieu, afin de mieux répondre à leur demande.

En adhérant à une politique de la famille et des aînés, Saint-Joachim s'engage à oeuvrer avec ses collaborateurs et citoyens pour offrir un milieu de vie accueillant et stimulant, qui favorise le bien-être et l'épanouissement des familles et des aînés.



Portrait

Située sur la Côte-de-Beaupré à environ 30 minutes de la Ville de Québec, la municipalité de Saint-Joachim est l'une des neuf (9) municipalités qui composent le territoire de la MRC de La Côte-de-Beaupré.

Localisée à l'est de la MRC, elle se démarque notamment par sa topographie, ses nombreux paysages et son patrimoine. Elle est reconnue pour ses attraits touristiques d'intérêt régional, soit la Réserve nationale de faune du Cap-Tourmente et le Canyon Ste-Anne, qui axent leurs activités sur la découverte de la faune et de la flore.

Avec des traces d'occupation du territoire depuis des millénaires, il ne fait aucun doute que Saint-Joachim possède un passé chargé d'histoire. En effet, de récentes recherches archéologiques dévoilent une présence amérindienne de nomades ou de sédentaires. D'autres sites d'importances historiques ont aussi été mis à jour : La Grande Ferme et La Petite Ferme.

La mission de la municipalité

Offrir aux citoyens un milieu de vie de qualité, sécuritaire et dynamique tout en conservant nos patrimoines, nos paysages et l'identité de Saint-Joachim.



Photo : Manon Dumas

Population

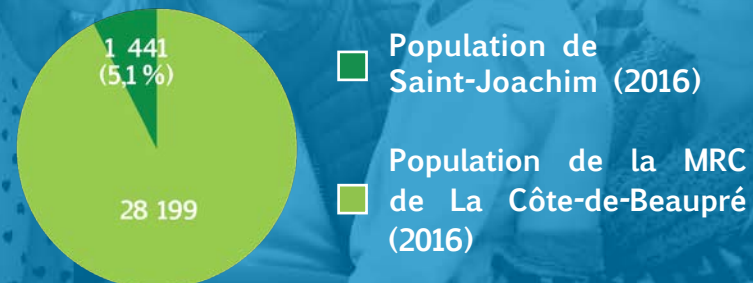
En 2016, Saint-Joachim regroupe 1 441 habitants et sa densité est de 33,9 personnes au km².

D'ici 2031, on projette une augmentation de la population de 2,36 % (1 475 personnes). Il s'agit de la deuxième plus petite variation projetée de la MRC.

Entre 2011 et 2016, on remarque une baisse dans les tranches d'âge 10-19 ans (-18,2 %), 20-29 ans (-7,7 %), 30-39 ans (-9,1 %), 40-49 ans (-7,9 %) et 50-59 ans (-5,9 %).

L'âge médian est de 49 ans.

Les indices de défavorisation matérielle sont de niveau intermédiaire à élevé. La défavorisation sociale est élevée au nord, intermédiaire à l'est et faible au sud.



Familles

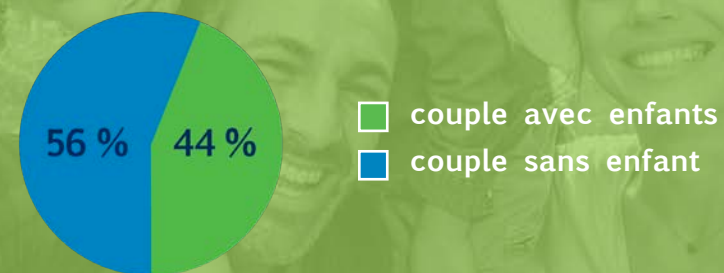
Le taux de population dans le groupe des 0-14 ans est relativement stable depuis 2006. Dans la municipalité de Saint-Joachim, 780 personnes (64 %) sont mariées (465, 38%), ou vivent en union libre (315, 26%).

Parmi les 430 autres personnes, 280 sont célibataires jamais mariées, 10 sont séparées, 60 divorcés, et 80 sont veufs. Dans les familles de recensement, on retrouve principalement des ménages privés constitués de 2 personnes (57 %).

On retrouve 215 couples sans enfant (56 %) et 170 couples avec enfants (44 %). Chez ces derniers, 65 ont un seul enfant, 85 en ont deux, et 20 en ont trois.

Le revenu total médian des ménages est de 65 152 \$, en deçà de celui des ménages de la MRC.

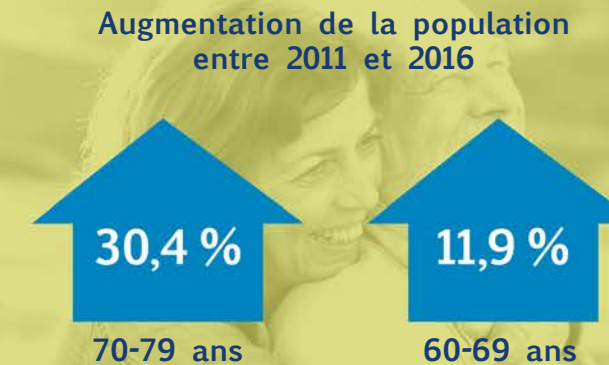
Familles recensées comptant un couple dans les ménages privés (2016)



Aînés

En 2016, c'est dans les tranches d'âge 50-59 ans (16,7 %) et 60-69 ans (16,3 %) que l'on retrouve les plus hauts taux de population.

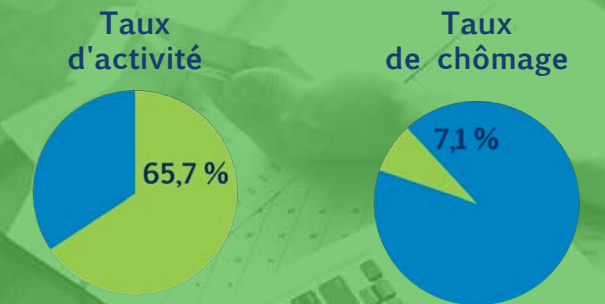
Entre 2011 et 2016, c'est dans la tranche d'âge des 70-79 ans qu'il est possible d'observer le plus haut taux d'augmentation de population (30,4 %), devant celle des 60-69 ans (11,9 %).



Revenu et emploi

Saint-Joachim est situé au deuxième rang des valeurs immobilières les plus faibles au sein de la MRC. Le taux d'activité s'élève à 65,7 %, mais il est davantage élevé chez les hommes (70,8 %) que chez les femmes (59 %).

Le taux de chômage de 7,1 % est supérieur à celui de la MRC (4,7 %) et plus élevé de 1,3 % si on le compare à 2006.

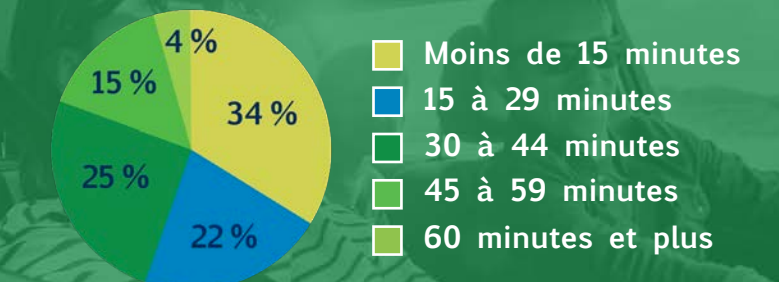


Transport et déplacement

Notons que la majorité des travailleurs n'ont besoin que de 15 à 30 minutes pour se rendre au travail. L'utilisation d'un véhicule motorisé demeure néanmoins le principal moyen de transport.

L'offre de services de proximité étant limitée dans la municipalité, les résidents doivent se déplacer sur de plus longues distances pour répondre à leurs besoins.

Durée du trajet domicile-lieu de travail (2016)



Une démarche approfondie : La Politique de la famille et des aînés

Bien que confirmé en mai 2017, ce n'est qu'en mars 2018 que le projet d'élaborer une politique de la famille et des aînés s'est réellement déployé au sein de la MRC de La Côte-de-Beaupré et de ses municipalités participantes. Cette démarche vise l'amélioration de la qualité de vie des familles et des aînés tant au niveau local que régional.

Rappel des principales étapes :

- **Octobre 2017** : Octroi d'un contrat à L'Unité de loisir et de sport de la Capitale-Nationale (ULSCN) pour l'élaboration du portrait statistique de la MRC (Rés. #2017-10-220).
- **Décembre 2017** : Octroi d'un contrat à l'ULSCN pour l'élaboration de la Politique de la famille et des aînés de la MRC (Rés. #2017-12-308)
- **Avril 2018** :
 - Engagement de la MRC pour l'élaboration d'une Politique de la famille et des aînés d'ici juin 2019 (Rés. #2018-04-60).
 - Nomination de Mme Parise Cormier au titre de Responsable des questions relatives aux familles et aux aînés (RQFA) pour la MRC (Rés. #2018-04-61 et 62).
 - Création d'un comité de pilotage régional de la Politique de la famille et des aînés (Rés. #2018-04-63).
 - Le printemps 2018 fut l'occasion pour Saint-Joachim de nommer son RQFA et de désigner un comité de pilotage local. Ce rôle fut confié à Marie-Claude Bourbeau, conseillère municipale. Le comité a eu l'occasion de se réunir afin de prendre connaissance du processus et de ses enjeux, mais également de l'amorcer en identifiant notamment les bons coups et certains points à améliorer localement.
- **Octobre 2018** : Demande de prolongation déposée par la MRC auprès du ministère de la Santé et des services sociaux pour l'élaboration de la Politique de la famille et des aînés fixée au 31 janvier 2020 (Rés. #2018-10-184).
- **Automne 2018** : Afin d'assurer une fluidité dans cette démarche concertée, les responsables des loisirs des différentes municipalités se sont rencontrés périodiquement, à partir de l'automne 2018, pour planifier le travail à accomplir et échanger sur les différentes pratiques locales. Ces échanges ont contribué à dynamiser le processus, ainsi qu'à bonifier le travail de chaque municipalité à la lumière des expériences des autres.

- **Du 7 novembre au 7 décembre 2018** : Les municipalités et la MRC ont conjointement invité les familles et aînés de leur milieu à compléter le sondage. La période de diffusion s'est prolongée jusqu'au 14 décembre. Chacune des entités a assumé la responsabilité de promouvoir la participation au sondage selon ses propres moyens de communication. Une version papier de ces questionnaires était également disponible au bureau de la MRC.

Les principales actions déployées par Saint-Joachim afin de promouvoir ses questionnaires sont les suivantes :

- Annonces sur la page Facebook de la municipalité
- Diffusion sur le site Internet de la municipalité
- Articles dans le journal local *Le Village'Oies*
- Annonce sur le panneau d'affichage numérique
- Mise à disposition de copies papier du sondage à l'hôtel de ville
- Envoi postal du sondage aux résidents de la municipalité
- **Jusqu'à la mi-avril 2019** : L'analyse des données recueillies et la rédaction des rapports de consultation. Les différents comités ont ensuite entamé l'étape de réalisation du plan d'action.
- **Été 2019 jusqu'au début de l'automne 2019** : Une version préliminaire des plans d'action des municipalités a été présentée aux conseils municipaux respectifs. La municipalité a présenté son véritable plan d'action au conseil des maires au début du mois de décembre.



Consultations auprès des familles et des aînés

Pour des raisons pratiques, un sondage électronique auto administré a été utilisé pour recueillir des informations propres à chacun des milieux :

- Chaque comité de pilotage a bâti deux questionnaires, l'un à l'attention des familles et l'autre, des aînés.
- Les questionnaires, bien que spécifiques à la clientèle qu'ils visent, trouvent de nombreuses similitudes. En effet, ils possèdent plus de 80 % de questions similaires afin de permettre la comparaison des deux groupes.
- Les questionnaires se composent majoritairement de questions fermées à choix multiples, ainsi que de quelques questions à court développement. Ces dernières, ajoutées à la fin de chacun des thèmes, permettaient aux répondants de préciser leurs réponses, voire de préciser leur pensée.

Les questions du volet régional ont été ajoutées à la fin de chaque questionnaire municipal.

Ces questionnaires abordaient les thèmes suivants :

Volet municipal	Volet régional
Aménagement du territoire	Communication
Transport	Transport
Environnement	Sécurité
Services municipaux et appréciation du milieu de vie	Habitation
Saines habitudes de vie	Vie communautaire, loisir et culture
Sécurité	Aménagements des espaces publics
Loisir, culture et vie communautaire	
Habitation	

Consultations auprès des adolescents

Les adolescents sont les adultes de demain; la MRC a également souhaité les consulter.

Le comité de pilotage régional a décidé, au mois de décembre 2018, d'administrer aux adolescents un court questionnaire à réponses fermées afin de générer des données quantitatives, mais surtout, de procéder ultérieurement à des groupes de discussion qui s'avèreraient sans doute plus efficaces pour questionner les jeunes et connaître leurs préoccupations.

Le questionnaire retenu pour sonder les adolescents a été le même pour tous les jeunes de la Côte-de-Beaupré. Il se compose de 16 questions fermées à choix multiples. La section « profil des répondants » a volontairement été allégée, le but étant de différencier les provenances des jeunes sans pour autant obtenir d'autres données qui n'influençaient en rien les actions à prendre ultérieurement.

Rappel des principales étapes :

- **Du 5 au 25 février 2019** : Les municipalités et la MRC ont conjointement invité les adolescents de leur milieu à compléter le sondage. Chacune des entités a assumé la responsabilité de promouvoir la participation au sondage selon ses propres moyens de communication.
- **Les 21 et 22 février 2019** : Les groupes de discussion ont eu lieu à l'École secondaire du Mont-Saint-Anne avec la précieuse collaboration de Vicky Grondin, technicienne en loisir aux activités culturelles. Les élèves ont été regroupés selon leur cycle, avec comme idée, de profiter d'une représentation de l'ensemble des municipalités.

Les groupes de discussion ont eu lieu sur l'heure du midi et les propos ont été enregistrés (avec prise de notes complémentaire) et recueillis de façon anonyme.

Les thèmes abordés dans les groupes de discussion étaient les mêmes que ceux du sondage, en ajoutant cependant le thème de l'environnement.

Le recours aux groupes de discussion a permis d'éviter d'utiliser des questions ouvertes dans le sondage et a favorisé des échanges plus interactifs entre les jeunes pour sonder leurs besoins.

Pour mener à bien le projet visant les adolescents, le comité a pu compter sur la collaboration d'autres ressources dans la création et la révision du questionnaire, notamment Émilie Sirois du CIUSSS, Gabrielle Morin du Carrefour jeunesse-emploi et François Carrier de la MDJ L'Énigme de Beaufort.



Faits saillants relatifs aux adolescents

Communication	Les moyens de communication informatisés ont la cote auprès des jeunes, surtout les pages Facebook (65 %).	Les adolescents aimeraient qu’une plateforme regroupant tout ce qui se passe sur la Côte-de-Beaupré en matière de loisirs et activités voit le jour. Ils s’abonneraient sûrement à une telle page.	
Transport	50 % des adolescents sondés éprouvent un problème de transport lorsqu’ils veulent aller voir des amis.	65 % dépendent bien souvent d’un adulte pour la majorité de leurs déplacements.	
Saines habitudes de vie	Ils se déclarent physiquement actifs; une majorité pratiquant des activités physiques plus intenses plus de 4 heures par semaine.	Seulement 35 % jugent que l’offre qui leur est proposée est suffisante pour leur permettre de bouger.	59 % indiquent ne pas fréquenter les parcs et espaces verts pour bouger.
Activités et loisir	Ils aimeraient que soit développée une offre d’activités mieux adaptée à leur réalité. Ils jugent que les événements organisés dans leur municipalité visent les enfants plus jeunes (choix d’activités offertes) et aimeraient qu’on pense à eux aussi dans une optique de favoriser leur participation.		

Les Politiques de la famille et des aînés du Québec reposent sur un ensemble de principes et de valeurs éclairants qui guident la pratique quotidienne des intervenants municipaux et des partenaires dans leurs décisions et dans les gestes à poser au niveau de l’action concernant les familles et les aînés. Saint-Joachim les a considérés lors de la réalisation de son plan d’action et y adhère.

Le réflexe « Familles et aînés », pour s’ouvrir aux réalités de ces groupes. Cela se traduit par l’adhésion de tous les acteurs municipaux, les engageant à travailler en étroite collaboration, et par la réflexion sur l’incidence de l’ensemble des actions auprès des aînés et des familles.

L’accessibilité, un droit légitime qui se décline selon trois dimensions : l’accessibilité financière, l’accessibilité temporelle et l’accessibilité physique. Il s’agit d’assurer l’inclusion de tous les membres des familles et de tous les types de familles.

La participation citoyenne et l’engagement civique de la famille, incluant les aînés. Ces derniers sont responsables de leur qualité de vie. « Par et pour la famille » devient une source de motivation pour la mobilisation et l’implication des acteurs du milieu dans la mise en œuvre d’actions et dans la maximisation du potentiel des familles et des aînés dans le développement de la communauté.

La concertation et le partenariat par la mise en commun des ressources et de l’expertise du milieu afin de soutenir les familles et leurs membres.

Le potentiel, l’autonomie et les acquis du milieu se manifestent par le respect des compétences de tous les acteurs et la reconnaissance de leurs particularités dans la valorisation de la qualité du milieu de vie des familles et des aînés.

La communication et l’information permettant de demeurer branché sur les besoins du milieu, en constante évolution. L’accessibilité, la visibilité et la circulation de l’information sont des concepts clés.

L’écoute du milieu pour optimiser l’utilisation des ressources.

La cohérence et l’arrimage entre les politiques, les plans d’action et les autres documents de planification stratégique afin d’agir efficacement en complémentarité.

Les saines habitudes de vie visant l’intégration de mesures afin de promouvoir et développer de meilleures habitudes de vie auprès des familles et des aînés.



Photo : Béatrice Pauly

Valeurs de la Politique de la famille et des aînés

La solidarité

L'équité

Le civisme

L'accueil

Le respect

La démocratie

La solidarité se manifeste par l'interdépendance, impliquant une responsabilité mutuelle d'assistance et d'entraide entre les membres d'un groupe.

L'équité réfère à un juste partage des ressources, des services et des biens publics, de manière à ce que chacun des acteurs y trouve sa juste part.

Le civisme est caractérisé par un comportement socialement responsable. Il se manifeste par l'observation des convenances et des bonnes manières en usage dans un groupe social.

Une communauté accueillante est ouverte aux autres et elle encourage les échanges et l'inclusion.

Le respect fait référence à la politesse, à l'amabilité et à la sociabilité. Cette valeur aborde également le respect du bien commun, des lois et des règlements en vigueur et s'appuie sur l'acceptation de la différence et de la liberté collective.

La démocratie fait référence à la libre expression et au respect des opinions exprimées.

Photo : Manon Dumas

Définition de la famille

La famille se définit comme un ensemble de personnes unies par des liens multiples et une histoire commune. Elle est le premier lieu d'apprentissage, de socialisation, de transmission des valeurs et des cultures. Comportant une dimension intergénérationnelle, la famille se présente sous différents modèles à l'intérieur desquels ses membres se soutiennent mutuellement à diverses étapes de leur vie, favorisant ainsi leur développement global.



Définition des aînés

Les aînés sont ceux qui ont acquis leur rang et leur rôle social parce qu'ils sont les membres les plus âgés de la société. Souvent associés à la sagesse, parce qu'ils ont l'expérience et les connaissances, ils enrichissent leur milieu par leurs actions et implications. Représentant l'âme de la famille, ils sont témoins du passé et gardiens des valeurs; ils contribuent au tissu social de leur communauté.



Orientations de la Politique de la famille et des aînés

Les orientations de la Politique familiale et des aînés serviront de cadre de référence pour les élus, pour les services de la municipalité, les institutions et les organismes lors de la prise de décisions. La municipalité entend ainsi renforcer les acquis et développer la région avec une plus grande considération des besoins des familles et des aînés et de leur apport à la communauté.

Les orientations consistent à :

- Répondre aux besoins des familles et des aînés en arrimant les services disponibles sur le territoire,
- Fournir à son administration et aux partenaires des orientations afin «de penser et d’agir» en fonction des familles et des aînés dans le but de créer un milieu de vie favorable à leur épanouissement tout en tenant compte de leurs réalités, leurs besoins et leurs particularités,
- Reconnaître les acquis du milieu en soutenant ce qui se fait déjà en faveur des aînés et des familles et valoriser ces actions,
- Favoriser le partage d’information, la concertation, le partenariat et la complémentarité des interventions sur le territoire dans tous les dossiers touchant les familles et les aînés.



Axes d’intervention de la politique de la famille et des aînés et son plan d’action

Issus des champs d’action préconisés par le ministère de la Famille dans le cadre de l’élaboration d’une PFM et par le Ministère de la Santé et des Services sociaux dans le cadre de la démarche MADA, ces 11 axes d’intervention ont un impact indéniable sur la qualité de vie des familles et des aînés.

Les pages qui suivent contiennent le plan d’action détaillé de la municipalité de Saint-Joachim présenté sous forme de tableaux. Les actions sont classées par champs d’intervention, auxquelles sont rattachés des objectifs à atteindre, incluant les responsabilités des partenaires et collaborateurs, ainsi qu’un échéancier sur 3 ans pour les réaliser.

Certains faits saillants issus du sondage local figurent parmi les axes d’intervention et viennent appuyer les actions choisies.

Ce plan a été adopté par résolution et la municipalité s’est engagée à le réaliser, selon l’échéancier 2020-2022.



Par ses différentes infrastructures et l'étendue des services qu'elle offre, une municipalité contribue grandement au bien-être des familles et des aînés qui résident sur son territoire. Parmi les différents services, notons le besoin d'information qui est essentiel pour les familles et les aînés, et cette information se doit d'être pertinente, lisible, bien diffusée et accessible selon les publics.

Objectifs	Actions		Publics ciblés			Responsables	Échéanciers		
			F	A	I		An 1	An 2	An 3
Faciliter les communications	Bonifier <i>Le Village'Oies</i> en ajoutant une chronique aînés et familles		✓	✓		Coordonnatrice + CIUSSS + Âge d'or	✓	✓	✓
	Créer annuellement un calendrier de contenus pour alimenter les rubriques <i>familles et aînés</i> . Penser à des articles (voir revues <i>Protégez-vous</i> , <i>Naître</i> et <i>Grandir</i> , <i>Éducaloi</i> , etc.)		✓	✓		Coordonnatrice + CIUSSS	✓	✓	✓
	Établir annuellement un calendrier de diffusion d'événements des organismes du milieu et d'informations municipales à publier via nos divers canaux de communication		✓	✓	✓	Coordonnatrice + conseiller responsable des communications	✓	✓	✓
	Promouvoir le service de l'infolettre et l'utilisation de la page Facebook. Recueillir les adresses courriel des citoyens lors d'événements		✓	✓		Coordonnatrice	✓	✓	✓
	Proposer au responsable de l'Âge d'or et à l'école primaire un espace dans <i>Le Village'Oies</i> pour la diffusion de leurs activités		✓	✓	✓	Coordonnatrice + Âge d'or + direction de l'école La Pionnière	✓	✓	✓
	Créer un groupe de partenaires et d'organismes afin de les informer par courriel des dates de parution du <i>Village'Oies</i> pour favoriser leur participation et enrichir le contenu		✓	✓		Coordonnatrice et conseiller aux communications	✓	✓	✓
	S'associer au service de diffusion de l'école de La Pionnière pour faire connaître notre programmation des loisirs		✓			Coordonnatrice	✓	✓	✓



Objectifs	Actions		Publics ciblés			Responsables	Échéanciers		
			F	A	I		An 1	An 2	An 3
Soutenir les politiques familiales et MADA	Constituer un comité de suivi pour les politiques <i>familles et aînés</i>		✓	✓			✓	✓	✓
	Remettre aux membres du conseil le calendrier des rencontres de l'Âge d'or afin que des activités organisées par la municipalité ne coïncident pas avec les leurs			✓		Directrice générale			
	Assister quelques fois par année à des activités de l'Âge d'or			✓		Membre du Conseil municipal + responsable des loisirs	✓	✓	✓

Les familles et les aînés se sont également prononcés sur les rues, trottoirs et voies cyclables.



Le service des communications a su identifier de nombreux moyens pour rejoindre la population, les plus populaires étant :

Familles	Aînés
<div>- Le journal <i>Le Village'Oies</i></div> <div>- La page Facebook</div>	<div>- La poste</div> <div>- La programmation loisirs</div> <div>- Le site Internet</div>



sont satisfaits de la prestation de services offerte par la municipalité.

Dans une optique de communication, il faut penser aussi au suivi de la Politique de la famille et des aînés (PFA) qui doit s'inscrire dans une démarche planifiée et continue. La rigueur est de mise et représente un gage de succès. Afin de s'assurer des retombées positives et que les efforts investis ne soient pas vains, soulignons la formation d'un comité de suivi, geste essentiel à la pérennité de la démarche.

Le Carrefour action municipale et famille (CAMF) préconise de miser sur la continuité au niveau de la composition (par rapport au comité de pilotage), et particulièrement pour le responsable des questions famille et aînés (RQFA) et le porteur administratif. Des rencontres régulières (trois à quatre fois par année) sont suggérées. Ces suivis permettront l'ajustement nécessaire aux nouvelles réalités et la prise de décisions éclairées quant à la poursuite de certaines actions.



Photo : Marion Dumas

Encourager les jeunes et les féliciter pour leurs efforts sont des exemples probants de persévérance, mais la réussite éducative des jeunes est une affaire de tous : le jeune lui-même, ses parents, le milieu scolaire, incluant les milieux des affaires et municipaux.

Objectifs	Actions
Encourager les projets et les partenariats avec les ressources du milieu (école, service de garde, La Grande Ferme, Âge d'or, Cercle des fermières, Comité de voyages, La Maison des jeunes, etc.)	Coordonner des rencontres avec les organismes du milieu afin d'arrimer les différentes activités de notre communauté et d'enrichir notre programmation
Encourager la lecture chez les enfants	Ajouter au besoin des livres dans les 3 croque-livres
	Protéger et relocaliser les deux croque-livres de la municipalité
	Promouvoir le club de lecture de la bibliothèque municipale (Hors la l'Oie) dans les écoles
Développer des activités intergénérationnelles	Informér et valoriser la participation des personnes âgées lors de l'activité « lire et faire lire »
	S'associer avec les organismes du milieu pour planifier et réaliser des activités intergénérationnelles (ex : organiser des soupers thématiques)
Soutenir les initiatives de saines habitudes de vie prises par le milieu scolaire (école + service de garde)	Mettre les infrastructures municipales à disposition de l'école (patinoire, centre des loisirs, tennis, terrains de jeux...)

La ville souhaite emboîter le pas et mieux connaître ses organismes jeunesse, afin de collaborer plus efficacement avec eux, mais aussi mettre sur pied des initiatives favorisant la collaboration, l'entraide entre les jeunes et les aînés afin de répondre aux besoins de cette population vieillissante, tout en valorisant les efforts des jeunes.

Publics ciblés			Responsables	Échéanciers		
F	A	I		An 1	An 2	An 3
✓	✓	✓	Coordonnatrice	✓	✓	✓
✓	✓		Coordonnatrice	✓	✓	✓
✓	✓		Direction générale et employés municipaux	✓		✓
✓			Coordonnatrice et école de La Pionnière + ressource aux loisirs	✓	✓	✓
	✓	✓	Coordonnatrice	✓	✓	✓
		✓	Coordonnatrice et La Grande Ferme	✓	✓	✓
✓			Coordonnatrice	✓	✓	✓



Les activités de sport, de loisir et de culture offrent aux citoyens des occasions d’apprendre, d’être actifs, de rencontrer des gens et d’échanger. Elles sont donc au cœur du bien-être individuel et de la vie sociale d’une communauté.

Objectifs	Actions
Favoriser la vie sociale des personnes âgées dans leur milieu de vie et leur communauté	Approcher les personnes âgées désireuses de partager leur savoir et connaissances auprès des familles et des jeunes enfants
Favoriser la transmission du patrimoine « immatériel » (connaissances et savoirs)	Organiser des moments de rencontre entre des jeunes et des citoyens ayant un bagage culturel et patrimonial à transmettre
	Encourager des projets spéciaux visant à garder vivant notre patrimoine
Bonifier l'offre d'infrastructures de loisirs	Étudier la faisabilité d'implanter une aire de jeux et/ou un parc dans le secteur de La Miche
	Rechercher des subventions et des ressources disponibles à moindre coût pour favoriser l'accessibilité universelle. Approcher un spécialiste à cet effet
	Rénover le <i>Centre des loisirs</i> afin de créer un environnement accueillant et stimulant
	Réparer et repeindre les murs de la salle communautaire
	Assurer l’accessibilité aux toilettes de la salle communautaire pour les gens à mobilité réduite

Elles assurent sa vitalité. Le questionnaire administré aux familles et aux aînés visait notamment à mieux comprendre l’adéquation des services offerts avec leurs besoins et dévoilait aussi certaines données d’achalandage parmi les activités organisées sur le territoire.

Publics ciblés			Responsables	Échéanciers		
F	A	I		An 1	An 2	An 3
		✓	Coordonnatrice	✓	✓	✓
		✓	Coordonnatrice + La Grande Ferme	✓	✓	✓
✓	✓	✓	Conseil municipal + coordonnatrice + La Grande Ferme	✓	✓	✓
✓	✓		Direction générale + urbanisme + conseil municipal	✓		
✓	✓		Direction générale + Altergo	✓	✓	
✓	✓		Direction générale + Conseil municipal	✓	✓	
✓	✓		Direction générale	✓		
	✓				✓	



Objectifs	Actions		Publics ciblés			Responsables	Échéanciers		
			F	A	I		An 1	An 2	An 3
Bonifier l'offre des activités culturelles dans la programmation	Offrir un plus grand éventail d'activités socio-culturelles (après-midis culture à la salle municipale – cinéma, chansonnier, spectacle)		✓	✓		Coordonnatrice + Âge d'or	✓	✓	✓
Créer des moments de rassemblement communautaire	Organiser au minimum quatre activités et/ou événements communautaires annuellement		✓	✓	✓	Coordonnatrice	✓	✓	✓
Maintenir l'offre des loisirs	Créer des partenariats avec les municipalités avoisinantes pour une plus grande diversité		✓	✓		Coordonnatrice	✓	✓	✓
Valoriser la participation bénévole	Créer un comité de bénévoles pour les loisirs. Recruter des citoyens et maintenir leur participation		✓	✓		Coordonnatrice + conseillers aux loisirs	✓	✓	✓

79 % des familles et aînés participeraient davantage à des activités à la Grande Ferme et à la Réserve nationale de faune du Cap-Tourmente si la municipalité instaurait de telles activités en ces lieux.

Faits saillants chez les familles

62 % des familles participent activement à la Fête de l'Halloween.

24 % des familles fréquentent La fête de Noël, ce qui en fait l'événement le moins fréquenté par les familles.

Faits saillants chez les aînés

13 % des aînés sont attirés par La Fête de la Famille.

23 % des aînés participent à la Fête de l'Halloween.

Les priorités pour les familles et les aînés en matière de développement communautaire, loisir et culture sont :

Familles

78 % Sport loisir et plein air

52 % Activités jeunesse

50 % Activités familiales

Aînés

46 % Activités visant leur groupe d'âge

42 % Art et culture

39 % Activités familiales



Des concepts tels le bénévolat, l'engagement citoyen, ou encore l'emploi et le mentorat sont autant de facettes abordées dans ce thème. On se réfère aux rôles sociaux occupés par les citoyens au sein de leur communauté. La ville a intérêt à encourager des initiatives axées sur la participation sociale des aînés et des familles puisque cette participation développe et soutient le bénévolat, valorisant les habiletés, les connaissances et les compétences des citoyens dans de nombreux champs d'action.

Objectifs	Actions
Accroître l'implication bénévole des familles et des aînés	Recruter des bénévoles par le biais d'événements populaires et par de la publicité via les divers médias
Soutenir l'action bénévole et la reconnaître	Écouter les intérêts et les besoins des bénévoles afin d'augmenter leur participation lors d'événements
	Maintenir l'organisation d'un événement de reconnaissance (ex: Gala)
	Reconnaître l'implication bénévole des citoyens via les différents canaux de communication
Soutenir et participer aux initiatives locales et régionales	Faciliter les initiatives citoyennnes par le prêt de locaux, de matériel, etc.
Optimiser la participation des familles et des aînés aux activités	Veiller à impliquer davantage les jeunes et les aînés dans l'organisation et la réalisation d'activités afin de stimuler le sentiment d'appartenance

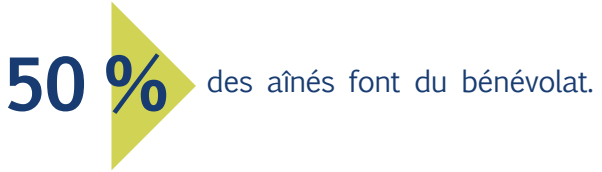
Faits saillants chez les familles



Chez les aînés, le maintien d'une activité de travail, si elle est souhaitée, ou l'occasion de faire du mentorat représentent des moyens de continuer à exercer un rôle social concret. Dans tous les cas, une synergie se crée, des rencontres sont provoquées, et ces échanges contribuent à nourrir le capital social et humain d'une communauté.

Publics ciblés			Responsables	Échéanciers		
F	A	I		An 1	An 2	An 3
✓	✓		Coordonnatrice + Conseil municipal	✓	✓	✓
✓	✓		Coordonnatrice + Conseil municipal	✓	✓	✓
✓	✓		Coordonnatrice + Conseil municipal	✓	✓	✓
✓	✓		Coordonnatrice + Conseil municipal	✓	✓	✓
✓	✓		Direction générale + coordonnatrice	✓	✓	✓
✓	✓	✓	Coordonnatrice + Conseil municipal	✓	✓	✓

Chez les aînés



Bien que le club de l'âge d'or représente le groupe le plus fréquenté par les aînés (37 %)



L'accès aux services et aux activités sociales ou familiales des aînés et des familles implique de se mouvoir d'un lieu à un autre. Les besoins en mobilité reflètent les besoins de la vie courante; que l'on pense à la consommation, aux soins et aux services, au besoin de côtoyer sa famille et ses amis ou au besoin à se divertir et de s'informer. Des limitations à cette mobilité entraînent des conséquences non désirées tels qu'une sédentarité, un risque d'isolement ou encore des besoins essentiels difficilement comblés.

Objectifs	Actions
Bonifier l'offre et l'utilisation du transport public	Demeurer à l'écoute des citoyens et faire connaître régulièrement au service PLUMobile les besoins en transport collectif de notre municipalité
	Étudier la possibilité d'instaurer des moyens alternatifs de transport comme le covoiturage via la page Facebook
	Soutenir et promouvoir l'ensemble des services dont PLUMobile afin de permettre aux citoyens de participer aux activités de l'Âge d'or
	Demander à PLUMobile d'afficher les horaires à l'intérieur des abris-bus
	Inviter un représentant de PLUMobile à une rencontre avec le conseil municipal afin d'échanger sur les services offerts et les besoins (ex: point de vente des billets, moments de transport à privilégier vs besoins de la clientèle)
Améliorer la sécurité routière	Mettre en place certaines recommandations du plan de déplacement d'Accès Transport Viable

De plus, les normes de transport actif et collectif s'inscrivent dans une vision de développement durable d'une municipalité, en favorisant l'activité physique chez les citoyens et en réduisant l'impact écologique sur le milieu.

Publics ciblés			Responsables	Échéanciers		
F	A	I		An 1	An 2	An 3
✓	✓		Conseiller municipal responsable du dossier de transport collectif + direction générale	✓	✓	✓
✓	✓		Coordonnatrice		✓	✓
	✓		Coordonnatrice + Âge d'or	✓	✓	✓
✓	✓		Conseiller municipal responsable du dossier de transport collectif + direction générale	✓		
✓	✓		Conseil municipal	✓		✓
✓	✓		Direction générale + Conseil municipal	✓	✓	✓



Les municipalités ont la responsabilité d’aménager leur territoire. La mise en valeur et la préservation des attraits en présence, tout autant que l’organisation du territoire, contribuent grandement à la qualité du milieu de vie des familles et des aînés, que ce soit par les infrastructures et les bâtiments, les parcs, les sentiers ou les commerces. La disponibilité et l’accessibilité à une offre locale de services adaptés à la population concourent au bien-être dans le milieu. De plus, la qualité du milieu de vie d’une ville teinte directement le niveau de bien-être de ses résidents.

Objectifs	Actions
Dynamiser le chemin du Cap-Tourmente	Procéder à l'étude de la phase 2 du Chemin du Cap-Tourmente afin de favoriser le partage mixte auto-vélo
Favoriser l'adaptation d'habitations existantes	Recenser les diverses subventions existantes au fédéral et au provincial permettant aux aînés de demeurer dans leur résidence et leur milieu de vie
Améliorer l'accessibilité aux édifices de la municipalité	Avoir recours à une firme spécialisée afin d'évaluer différentes alternatives pour améliorer l'accessibilité universelle
	Recenser les diverses subventions existantes au fédéral et au provincial facilitant l'accessibilité universelle
	Étudier les modalités du Fonds pour l'Accessibilité du Canada
Améliorer l'environnement	Étudier la possibilité d'instaurer un service de partage de remorques afin de faciliter l'utilisation et l'accès à l'écocentre.
	Étudier la possibilité de mettre sur pied une collecte de feuilles à l'automne
	Sensibiliser les aînés et les familles à l'utilisation adéquate des ressources en lien avec l'environnement en ayant recours à davantage de publicités via nos moyens de communication

À ce sujet, la qualité de l’air et de l’eau potable, la préservation des ressources naturelles et une gestion des déchets respectueuse de l’environnement ont un impact non seulement sur la santé des citoyens, mais également sur la satisfaction qu’ils éprouvent dans leur ville. La municipalité n’a pas présenté ses priorités en matière de protection de l’environnement lors de l’élaboration du sondage, ce qui, le cas échéant, aurait permis aux répondants de jauger ce qui représente le plus d’importance à leurs yeux. Certains ont toutefois soulevé qu’on voit plusieurs déchets le long des routes de la municipalité.

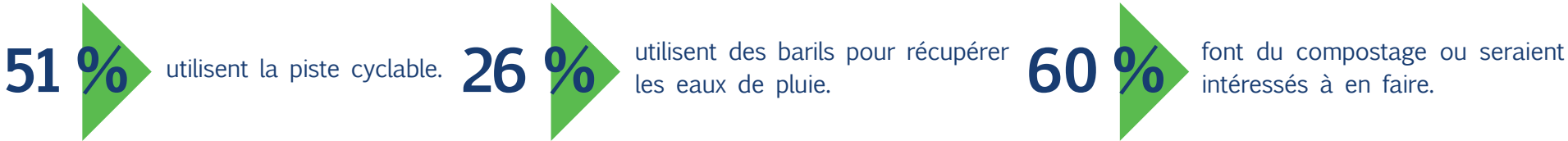
Publics ciblés			Responsables	Échéanciers		
F	A	I		An 1	An 2	An 3
✓	✓		Direction générale + Conseil municipal	✓	✓	
	✓		Urbanisme + direction générale	✓		
✓	✓		Urbanisme + direction générale			✓
✓	✓		Urbanisme + direction générale		✓	
✓	✓		Urbanisme + direction générale		✓	
✓	✓		Urbanisme + direction générale + coordonnatrice		✓	
✓	✓		Urbanisme + direction générale + Conseil municipal		✓	
✓	✓		Conseil municipal + conseiller responsable des matières résiduelles, coordonnatrice, direction générale	✓	✓	✓



Photo : Manon Dumas

Objectifs	Actions
Améliorer l'environnement	Faire la promotion et encourager les citoyens à se prévaloir de la subvention de 100,00 \$ offerte pour l'utilisation de couches lavables
	Maintenir la subvention de 50 % (assumée par la municipalité) pour obtenir un baril de récupération d'eau de pluie et un composteur
	Favoriser la tenue d'un marché aux puces avant la collecte des encombrants. Collaboration avec l'école primaire
Favoriser la socialisation autour des structures de loisirs existantes	Ajouter du mobilier urbain facilitant les rapprochements autour des terrains de pétanque (bancs, zones d'ombrage, etc.)
	Étudier la possibilité de mettre en valeur le terrain vacant appartenant à la municipalité sur le Chemin du Cap-Tourmente
	Aménager un pare-soleil aux abords de la piscine municipale
	Déneiger l'arrêt d'autobus au coin de la rue de l'Église et avenue Royale
	Aménager des décorations en lien avec les temps forts de l'année au coin de la rue de l'Église et l'avenue Royale (Noël, Festival de l'Oie)

Chez les aînés



Publics ciblés			Responsables	Échéanciers		
F	A	I		An 1	An 2	An 3
✓			Coordonatrice et secrétariat	✓	✓	✓
✓	✓		Direction générale	✓	✓	✓
✓	✓		Coordonnatrice et école primaire	✓	✓	✓
✓	✓		Conseil municipal + direction générale		✓	
✓	✓		Conseil municipal + direction générale + urbanisme		✓	
✓	✓		Direction générale + conseil municipal	✓		
✓	✓		Direction générale + Service des travaux publics	✓	✓	✓
✓	✓		Direction générale + Service des travaux publics	✓	✓	✓

La qualité des infrastructures en place est moins en adéquation avec les besoins de :



Lorsqu’il est question de sécurité, deux facteurs s’influencent mutuellement : sécurité publique et sentiment de sécurité ressenti par les citoyens. Malgré la présence d’infrastructures, d’interventions et de services d’urgence permettant d’assurer la sécurité des citoyens, le sentiment de sécurité personnelle contribue à la sécurité globale de l’individu dans son lieu de vie.

Objectifs	Actions
Augmenter le sentiment de sécurité à vélo et à pied	Étudier la possibilité d'implanter de l'affichage dynamique indiquant la vitesse
	Procéder à l'ajustement de l'éclairage aux endroits nécessaires
	Collaborer avec la SQ afin de faire respecter le partage de la route entre ses différents usagers ainsi que les limites de vitesse
	Afficher des messages de rappel favorisant les bonnes pratiques routières sur le tableau numérique
	Effectuer un traçage au sol prolongeant les trottoirs aux abords de l'école primaire
Favoriser le lien de confiance des aînés envers les ressources du milieu afin de vieillir en santé	Organiser des occasions afin d'échanger sur des sujets touchant les aînés (dont la maltraitance) lors de déjeuners organisés par la municipalité à La Grande Ferme en collaboration avec l'Âge d'or
	Rédiger des articles dans le journal <i>Le Village'Oies</i> et mettre en ligne des capsules vidéo portant sur le sujet (site Internet et page Facebook)
	Promouvoir les services des organismes et des ressources (CLSC, TAG, ABCB...). Faire connaître les ressources mises à leur disposition via un bottin des services ainsi que sur le site Internet

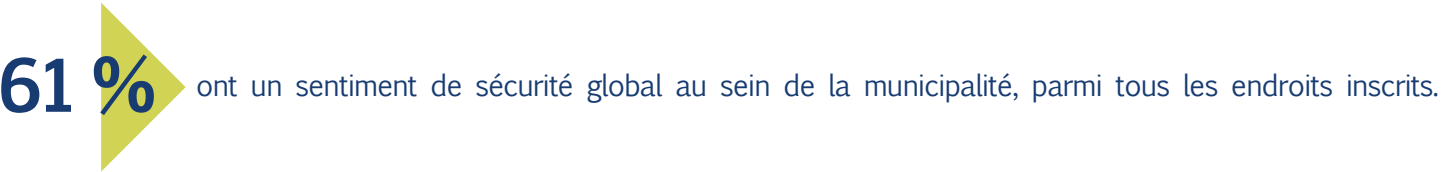
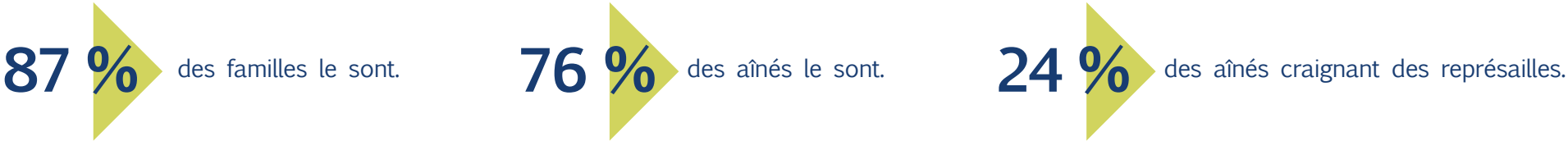
« Vous sentez-vous en sécurité dans les endroits suivants? » était la question posée aux deux groupes. On leur soumettait une liste d’endroits pour lesquels ils devaient évaluer leur sentiment de sécurité. Leurs réponses varient selon l’endroit donné et la clientèle.

Publics ciblés			Responsables	Échéanciers		
F	A	I		An 1	An 2	An 3
✓	✓		Conseil municipal	✓		
✓	✓		Conseil municipal + direction générale		✓	
✓	✓		Conseil municipal + direction générale	✓	✓	✓
✓	✓		Direction générale + communication	✓	✓	✓
✓	✓		Direction générale	✓	✓	✓
	✓		Coordonnatrice + conseillère responsable de la culture + Âge d'or		✓	✓
	✓		Coordonnatrice		✓	✓
	✓		Coordonnatrice + MRC	✓	✓	✓



Objectifs	Actions		Publics ciblés			Responsables	Échéanciers		
			F	A	I		An 1	An 2	An 3
Encourager la cohabitation entre les cyclistes, les piétons et les automobilistes	Appliquer les actions réalisables du plan de déplacement d'accès transport viable (marquage de rues, ballards, boîtes à fleurs, tableau de vitesse numérique, publicité).		✓	✓		Conseil municipal + direction générale	✓	✓	✓
	Maintenir le lignage adéquat et visible et l'installation de balises pour réduire la vitesse.		✓	✓		Direction générale	✓	✓	✓

Est-ce que les citoyens sont à l'aise de dénoncer une situation aux autorités concernées si l'occasion se présentait?



Ce résultat est fortement influencé par les répondants aînés. Aucun d'entre eux n'a indiqué se sentir en sécurité à proximité de l'école, ou à pied ou à vélo.



Pourquoi aime-t-on sa résidence, et par extension, son quartier ou sa ville? Quels facteurs sont les plus déterminants lorsque l’on doit choisir un milieu de vie? Plusieurs éléments entrent en ligne de compte et les questionnaires offraient aux aînés et aux familles l’opportunité de se prononcer à ce sujet. En demandant aux aînés et aux familles de se prononcer sur l’évaluation de leur milieu de vie, 80 % des répondants aînés affirment que la municipalité est un milieu de vie favorable à leur épanouissement.

Objectifs	Actions
Permettre aux gens en perte d'autonomie de demeurer dans leur municipalité	Faciliter les initiatives de développement résidentiel afin d'inciter la construction d'appartements et/ou de maisons bi-générationnelles
	Faire la promotion auprès de la population vieillissante des loyers à prix modique et de bonne qualité disponibles sur le territoire
	Approcher le CA de la bibliothèque <i>La Plume d'Oie</i> afin de mobiliser certains bénévoles dans le but de mettre sur pied un système de prêt de livres pour les gens dans l'incapacité de se déplacer
	Promouvoir dans <i>Le Village'Oie</i> le nom et les coordonnées pour des services de menus travaux existants (déneigement, pelouse, lavage de vitres)
	Encourager, par le biais d'une bourse, les initiatives citoyennes pour services à domicile (petits travaux, compagnie, aide ponctuelle...) pour les gens vulnérables.
	Créer une liste avec adresses et numéros de téléphone de gens âgés, seuls, vulnérables afin de leur apporter de l'aide, le plus rapidement possible en cas d'événements particuliers.
	Informé du crédit d'impôt pour maintien à domicile des personnes âgées via les moyens de communication en place

Les familles considèrent que Saint-Joachim est un milieu de vie favorable dans une plus forte proportion, soit 94 %. La tranquillité et l'accès à la nature sont les points forts en faveur de cette affirmation.

Publics ciblés			Responsables	Échéanciers		
F	A	I		An 1	An 2	An 3
✓	✓		Conseil municipal + urbaniste + direction générale	✓	✓	✓
	✓		Conseil municipal + coordonnatrice	✓	✓	✓
	✓		Coordonnatrice + conseillère municipale responsable de la bibliothèque		✓	
	✓		Coordonnatrice	✓	✓	✓
	✓		Direction générale + conseil municipal + coordonnatrice			✓
	✓		Secrétariat + coordonnatrice	✓	✓	✓
	✓		Coordonnatrice + Service de communication	✓	✓	✓



Photo : Béatrice Pauly

Objectifs	Actions		Publics ciblés			Responsables	Échéanciers		
			F	A	I		An 1	An 2	An 3
Sensibiliser à la propreté et au civisme	Publiciser davantage les collectes d'articles recyclables ainsi que les points de dépôt en utilisant divers médias dont le tableau numérique.		✓	✓		Direction générale + conseiller municipal responsable des matières résiduelles + coordonnatrice	✓	✓	✓
	Réaliser une vidéo expliquant les services et le fonctionnement de l'écocentre en collaboration avec la ville de Beaupré.		✓	✓		Direction générale + ressource externe pour le tournage et la réalisation de capsules.			✓
	Souligner, lors du Gala de reconnaissance, les actions de citoyens qui ont à cœur l'environnement et sa protection.		✓	✓		Conseil municipal	✓	✓	✓
Favoriser l'accès à l'environnement pour les familles et les aînés	Demander à la Réserve de Cap-Tourmente d'offrir un accès gratuit à la Réserve une fois par année aux familles et aux aînés de la municipalité.		✓	✓		Maire + direction générale		✓	✓

Familles: apprécient notamment la municipalité pour la sécurité puisque les enfants peuvent y jouer dans les rues sans trop de risque.

- Voici quand même quelques recommandations :
- ▶ Bonifier la programmation d'activités pour les enfants;
 - ▶ Développer des parcs et des infrastructures pour le vélo de montagne;
 - ▶ Améliorer la cohabitation entre les aînés et les jeunes familles.

97 % des aînés se considèrent comme respectés par les citoyens.

84 % des aînés se sentent globalement inclus dans leur communauté.

81 % des aînés estiment que les intervenants des différents secteurs (services de la santé, secteur municipal, services privés, policiers, pompiers et ambulanciers) accordent de l'importance à leurs besoins.

De plus, avoir accès à une variété de types d'habitation sur le territoire d'une ville permet de répondre à l'ensemble des besoins des familles et des aînés, leur offrant les moyens de demeurer dans le milieu autant qu'ils le désirent.

La majorité des aînés résident dans une habitation qui convient à leurs besoins, mais pour une minorité, ce n'est pas le cas. Divers services pourraient leur être offerts pour prolonger leur séjour dans leur milieu de vie.

Les plus souvent évoqués : 60 % l'aide à l'entretien 29 % l'accès à des services professionnels à domicile



Photo : Denis McKay

Les recherches ont démontré l’importance de bouger quotidiennement pour prévenir les maladies et conserver une bonne santé. Selon la Loi sur les services de santé et les services sociaux, la santé est définie comme « la capacité physique, psychique et sociale des personnes d’agir dans leur milieu et d’accomplir les rôles qu’elles entendent assumer d’une manière acceptable pour elles-mêmes et pour les groupes dont elles font partie ».

Objectifs	Actions
Favoriser le maintien à domicile des personnes âgées	Faire la promotion du répertoire d'organismes déjà existants pour informer des services offerts dans la région (sur Internet et envoi d'une version papier)
Améliorer la qualité de vie des familles et des aînés	Promouvoir le service de repas de La Popote Roulante offert par l'ABCB auprès des familles et des aînés de Saint-Joachim
	Faire connaître les services offerts par le CIUSSS aux familles et aux aînés
	Faire connaître le service de sécurité alimentaire offert par Ressources familiales Côte-de-Beaupré
	Ajouter une rubrique du type « Le saviez-vous? » pour les aînés et les familles dans les futures parutions du bulletin <i>Le Village'Oies</i>
	Promouvoir davantage les ressources telles que Association Bénévole Côte-de-Beaupré et Ressources Familiales Côte-de-Beaupré

Elle est définie par plusieurs éléments dont les caractéristiques individuelles (caractéristiques biologiques, génétiques, socioéconomiques, comportements et habitudes...), mais aussi, et il ne faut pas le négliger, les différents services auxquels une population a accès.

Publics ciblés			Responsables	Échéanciers		
F	A	I		An 1	An 2	An 3
✓	✓		Coordonnatrice		✓	
✓	✓		Conseil municipal + coordonnatrice	✓	✓	✓
✓	✓		Conseil municipal + coordonnatrice	✓	✓	✓
✓	✓		Service de communication	✓	✓	✓
✓	✓		Conseil municipal + coordonnatrice	✓	✓	✓
✓	✓		Conseil municipal + coordonnatrice	✓	✓	✓

.Aînés : À la question « En cas de besoin, pouvez compter sur l’aide d’un proche? »

87 % ont répondu oui.

11 % peuvent le faire de façon occasionnelle.



Le respect peut s’exprimer par la politesse et la courtoisie, mais au quotidien, plusieurs pratiques positives sont souhaitées au sein de la municipalité. Ceci assurera notamment une meilleure participation des aînés à leur vie collective, participation souvent tributaire de certaines conditions d’accueil. On vise ici à amoindrir l’âgisme, l’expression de stéréotypes où les aînés sont représentés par des images de faiblesses ou de dépendance, ou des images qui diffusent des préjugés relatifs à l’âge, la discrimination et les inégalités économiques.

Objectifs	Actions
Favoriser des liens intergénérationnels	Organiser des activités et événements qui rassemblent les gens des divers groupes d'âge en vue d'un partage de connaissances et d'habiletés
Favoriser l'épanouissement des familles en répondant à leurs besoins	Ajouter un espace cuisine aux plans de réfection du centre des loisirs afin de réunir des citoyens de tous âges pour participer à des ateliers de cuisine collective
	Promouvoir les services déjà en place en partenariat avec Beaupré (Maison des Jeunes, Ressources Familiales, halte-garderie, Friperie, ABCB...)

On aspire à mettre en place des mesures d’inclusion sociale, telle l’accessibilité économique aux programmes ou aux activités offerts, et ce, pour les familles comme pour les aînés.

Publics ciblés			Responsables	Échéanciers		
F	A	I		An 1	An 2	An 3
✓	✓	✓	Conseil municipal + coordonnatrice	✓	✓	✓
✓	✓	✓	Conseil municipal + coordonnatrice + direction générale	✓	✓	✓
✓	✓		Coordonnatrice	✓	✓	✓



Des organismes communautaires offrent des prestations permettant aux familles de mieux vivre au quotidien. Les parents ont des ressources sur lesquelles ils peuvent compter; encore faut-il que ces services soient connus de la population. La municipalité a donc ici un travail de diffusion et de partage à faire auprès de ses citoyens tout en collaborant plus étroitement avec les organismes de la MRC.

Objectifs	Actions		Publics ciblés			Responsables	Échéanciers		
			F	A	I		An 1	An 2	An 3
Soutenir et aider les organismes communautaires existants	Constituer et garder à jour un répertoire des organismes « familles et aînés »		✓	✓		Direction générale + coordonnatrice	✓	✓	✓
	Maintenir et bonifier, le cas échéant, le support financier déjà présent aux organismes communautaires locaux		✓	✓		Direction générale + coordonnatrice	✓	✓	✓
	Favoriser les communications et les rencontres entre les divers organismes en instaurant des moments d'échange		✓	✓		Coordonnatrice	✓	✓	✓
	Être un agent facilitateur dans la réalisation d'activités soutenant les organismes communautaires et les familles (prêt de locaux, publicité, communication)		✓	✓		Direction générale + coordonnatrice	✓	✓	✓



Conclusion

Une Politique de la famille et des aînés constitue un véritable outil de changement et d'intervention pour un milieu. Cet instrument devient le pivot censé articuler les orientations et les actions de la MRC et de ses partenaires en faveur de l'amélioration de la qualité de vie de la communauté.

L'élaboration de cette première Politique de la famille et des aînés de la MRC de la Côte-de-Beaupré reconnue par le ministère de la Famille, et de celles de 6 municipalités du territoire (Boischatel, L'Ange-Gardien, Château-Richer, Sainte-Anne-de-Beaupré, Saint-Joachim, Saint-Tite-des-Caps) et des plans d'action qui leur sont rattachés, a permis de raffermir la volonté de positionner les questions familiales et relatives aux aînés au cœur des préoccupations municipales et territoriales.

Il appartient maintenant à l'ensemble des partenaires de s'approprier les mesures qui ont été élaborées en faveur de ces deux publics et de les concrétiser dans l'horizon convenu. Gageons que cette démarche collective aura insufflé une vision porteuse, ambitieuse et rassembleuse pour la MRC de La Côte-de-Beaupré!

Lexique

- A : Aînés
- CJE : Carrefour jeunesse-emploi
- CJS : Coopérative jeunesse de services
- CIUSSS : Centre intégré universitaire de santé et de services sociaux
- DCDB : Développement Côte-de-Beaupré
- F : Familles
- I : Intergénérationnelle
- MADA : Municipalité Amie des Aînés
- MRC : Municipalité régionale de comté
- OMH : Office municipal d'habitation
- PFM : Politique familiale municipale
- RQFA : Responsable de questions familles et aînés
- SQ : Sûreté du Québec
- ULSCN : Unité de loisir et de sport de la Capitale-Nationale





Municipalité de Saint-Joachim

172 rue de l'Église
Saint-Joachim (Qc) G0A 3X0
Téléphone : (418) 827-3755
Télécopieur : (418) 827-8574
Courriel : reception@saintjoachim.qc.ca