



PLAN DE DÉVELOPPEMENT DE LA COMMUNAUTÉ NOURRICIÈRE BIENVEILLANTE DE SAINT-JOACHIM 2025-2030

- VERSION INTÉGRALE -

CONTRIBUTIONS ET REMERCIEMENTS

Une Communauté nourricière, c'est une démarche qui se veut collective et rassembleuse. Plusieurs personnes de divers milieux se sont impliquées dans l'élaboration de ce PDCN. Nous les remercions chaleureusement d'avoir partagé leur expertise, leurs idées et leurs rétroactions.

Comité de travail

Municipalité de Saint-Joachim: **Andréanne Boivin**, loisirs et de la vie communautaire, **Charlotte Brosseau-Dufour**, consultante PDCN, **Alexandre Périard**, inspecteur en bâtiment et en environnement, responsable de l'urbanisme; **Agir et Vivre ENSEMBLE Côte-de-Beaupré**, agentes de développement social: **Annie Lévesque**, Chantier Jeunesse et mobilisation citoyenne; **Isabelle Martineau**, Chantier Alimentation

Comité collaborateur

Jessica Bertrand, co-propriétaire et agronome, Ferme Langevin, **Marie-Claude Bourbeau**, conseillère municipale, Municipalité de Saint-Joachim, **Jérôme Carrier**, directeur, Réserve nationale de faune du Cap-Tourmente, **Maxime Couillard**, organisateur communautaire, CIUSSS de la Capitale-Nationale, **Josée Fillion**, directrice, Canyon Sainte-Anne, **Mario Langevin**, maire de la Municipalité de Saint-Joachim, **Alex Langevin**, co-propriétaire, Ferme Langevin, **Véronique Lesieur**, agente de développement social - Chantier Habitation, Agir et Vivre ENSEMBLE Côte-de-Beaupré, **Antoine Paquet**, aménagiste, MRC de La Côte-de-Beaupré, **Laurence Robert**, conseillère municipale, Municipalité de Saint-Joachim

Autres collaborateur.trice.s

Michèle Abdelnour, Développement Côte-de-Beaupré; **Maxime Asselin** et **Steve Morency**, Club Chassoie; **Catherine Boivin**, École primaire La Pionnière; **Simon Bourbeau**, RNF du Cap-Tourmente; **Simon-Pierre Caron-Labranche**, **Bruno Guilbeault** et **Pascal Verreault**, conseillers municipaux, **Hugues Jacob**, Municipalité de Saint-Joachim, **Mireille Landry**, Mobilisation (TIR-SHV), **David Paquette-Bélanger**, doctorant à l'UQÀM; **Hélène Poulin-Côté**, MAPAQ; **Catherine Vigneault**, Fédération de l'UPA de la Capitale-Nationale-Côte-Nord; **Lucie Racine**, conseillère municipale; **Michel Éthier**, UPA de la Côte-de-Beaupré et plusieurs autres citoyen.ne.s. Merci !

Réalisation et rédaction: **Nathalie Laplante**, L'Assiette Turquoise
L'Assiette Turquoise souligne l'authenticité créative de ce document: sa rédaction et son contenu sont issus de l'intelligence collective et humaine seulement.



Ce projet a été financé par le ministère de l'Agriculture, des Pêcheries et de l'Alimentation dans le cadre du Programme de développement territorial et sectoriel 2023-2026.



Crédit photo (couverture) : Manon Dumas
Crédits illustrations (page 10) | source Canva : Tirriko de pixabay;
Handdrawn Supply; Pkgura Sketches; grmarc; Color Aunt.

TABLE DES MATIÈRES

CONTRIBUTIONS ET REMERCIEMENTS.....	2
MOT DU MAIRE.....	4
DÉMARCHE 2024-2025.....	5
ÉTAPES.....	5
1. PORTRAIT - DIAGNOSTIC.....	5
2. RÉFLEXION STRATÉGIQUE ET VISION COMMUNE.....	6
3. CONSULTATION CITOYENNE.....	7
4. SYNTHÈSE DES PROJETS ET RÉDACTION.....	9
PLAN D'ACTION 2025-2030.....	10
MISE EN ACTION.....	16
RECOMMANDATION 1 : CHOISIR ET ADAPTER SON MODE DE GOUVERNANCE.....	16
RECOMMANDATION 2 : DÉFINIR LES BONNES PRATIQUES ET LES RÔLES.....	16
RECOMMANDATION 3 : ASSURER UNE REPRÉSENTATION DIVERSIFIÉE.....	17
RECOMMANDATION 4 : SCHÉMATISER ET DIFFUSER LA GOUVERNANCE.....	18

MOT DU MAIRE

« C'est avec fierté que la Municipalité de Saint-Joachim vous présente son tout premier Plan de développement de la communauté nourricière.

Fruit d'une vaste démarche participative, ce plan reflète notre engagement à soutenir le développement d'un territoire nourricier à échelle humaine, ancré dans notre histoire agricole et tourné vers l'avenir. Il témoigne de notre volonté collective de soutenir les producteurs en place, de faciliter l'émergence de nouveaux projets, et de créer des conditions propices à l'établissement de la relève agricole.

Mais au-delà des actions, ce plan représente avant tout un projet collectif. Il appelle à rallier la population autour d'un objectif commun : nourrir notre communauté de manière plus durable, équitable et résiliente. Pour y parvenir, il nous faudra apprendre ensemble, transmettre nos savoirs, croiser les expertises et valoriser autant l'expérience de nos producteurs que la curiosité de nos jeunes. Le transfert de connaissances et la mise en commun des savoir-faire deviennent ici des leviers essentiels de transformation sociale.

Saint-Joachim possède un patrimoine agricole exceptionnel, enraciné dans l'histoire et le territoire même de notre collectivité. En tant que municipalité, nous avons le devoir de reconnaître cette richesse, de la mettre en valeur et d'agir de manière structurée pour favoriser une agriculture locale, collaborative et durable. Le présent plan d'action s'inscrit dans cette perspective, en mobilisant les acteurs du milieu autour de projets concrets, porteurs et rassembleurs.

Aujourd'hui, grâce à l'engagement de nombreux citoyens, partenaires et producteurs, nous faisons un pas important pour raviver ce lien fondamental entre notre communauté et la terre qui nous nourrit.



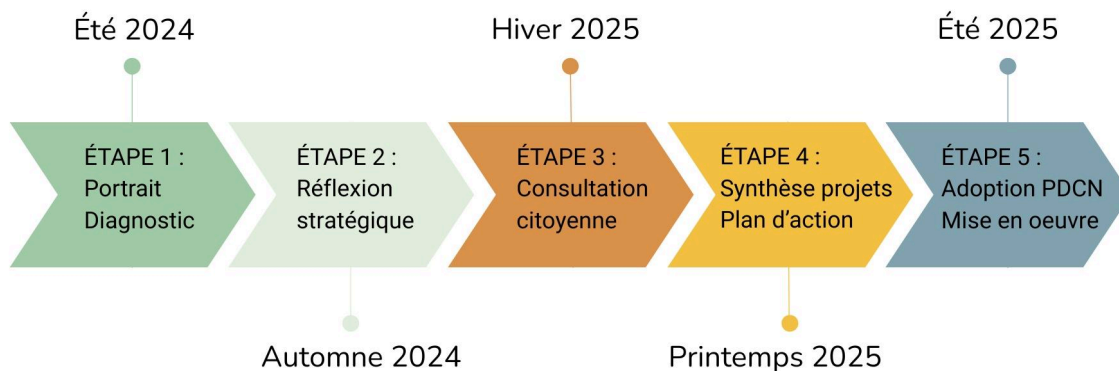
Je tiens à remercier sincèrement toutes les personnes qui ont contribué à cette démarche, qu'il s'agisse de citoyennes et citoyens, de partenaires agricoles, communautaires, éducatifs ou institutionnels. Grâce à leur mobilisation, Saint-Joachim se dote aujourd'hui d'une vision claire, ambitieuse et rassembleuse pour construire un avenir alimentaire plus solidaire, plus enraciné et porteur de sens. »

Mario Langevin,
Maire de Saint-Joachim

DÉMARCHE 2024-2025

En décembre 2023, divers acteurs se sont réunis pour discuter des défis agroalimentaires à Saint-Joachim. Grâce à cette première mobilisation, au printemps 2024, une subvention de près de 50 000 \$ a été octroyée à la municipalité de Saint-Joachim par le MAPAQ pour encadrer et réaliser la planification stratégique de leur Communauté nourricière (PDCN).

ÉTAPES



1. PORTRAIT - DIAGNOSTIC

La première étape de cette démarche a été de brosser le portrait et de faire le diagnostic des défis à relever. Ceux-ci concernent le milieu agricole en priorité, mais aussi la sécurité et l'autonomie alimentaire de la communauté (vieillissante), les enjeux transversaux comme l'habitation et le transport, ainsi que les défis de conservation visant le bien-être de toutes les espèces vivant sur le territoire.

La version intégrale du [Portrait Diagnostic](#) est disponible sur le site de la municipalité. Voici les faits saillants de ce diagnostic qui ont orienté les étapes suivantes de la démarche.

FORCES internes

- Équipe municipale proactive
- Vision initiale commune
- Initiatives Bienveillantes : jardin et frigo et leur implications citoyennes
- Richesse des connaissances locales
- Bonne capacité des infrastructures

LEVIERS externes

- Potentiel agrotouristique important
- Financement régional disponible
- Volonté de collaboration de la RNF
- Modernisation des lois agricoles Qc.
- Hausse taux diplômés en agriculture
- Nouvelle stratégie agro. de la CMQuébec

DÉFIS internes

- Vieillesse population (décroissance)
- Désert alimentaire
- Fermeture d'entreprises agricoles
- Relève agricole insuffisante
- Pas de cultures biologiques

FREINS externes

- Données non disponibles ou désuètes
- Financiarisation, accaparement des terres
- Difficulté d'accès aux terres pour la relève
- Difficulté d'efficience et de viabilité des entreprises agricoles à échelle humaine
- Contraintes de gestion de la RNF

2. RÉFLEXION STRATÉGIQUE ET VISION COMMUNE

À la lumière de ces constats, le comité collaborateur a tourné son regard vers l'avenir pour se projeter vers d'autres horizons. En novembre 2024, un atelier participatif a soulevé les premiers éléments d'une vision commune et des grandes orientations qui guideraient les actions à suivre. Ensuite, cette vision a été retravaillée et validée grâce aux rétroactions de ce même comité et du comité de travail. Voici le résultat de ce travail.

NOTRE VISION

« Fièr.e.s de notre patrimoine agricole et culturel à Saint-Joachim, nous tournons notre regard vers l'avenir. En 2030, grâce à la coopération entre notre communauté bienveillante et les agriculteur.trice.s, nous partageons la responsabilité de nourrir sainement notre population et nos visiteurs. La gestion durable, diversifiée et collective de notre territoire nourricier contribue à protéger nos écosystèmes, à dynamiser notre économie locale et à maintenir un milieu de vie solidaire et accueillant. »

Des orientations préliminaires ont aussi été identifiées lors de ces échanges et ateliers.

- ➔ Améliorer l'accès à une alimentation saine de proximité
- ➔ Renforcer le tissu social et les savoirs alimentaires grâce au partage
- ➔ Miser sur une agriculture locale diversifiée, collaborative et pérenne
- ➔ Mettre en valeur notre patrimoine et notre identité agricole
- ➔ Protéger les terres et la biodiversité de façon durable

Celles-ci ont été validées lors des consultations et partiellement révisées par la suite, mais les objectifs globaux et leurs valeurs ont été conservés et se trouvent au cœur du Plan d'action.

Crédit photo : Nathalie Laplante



3. CONSULTATION CITOYENNE

MÉTHODOLOGIE

Plusieurs occasions ont été proposées à la communauté pour mettre à contribution les idées, les perspectives et les préoccupations des citoyen.ne.s, des organisations et institutions locales, ainsi que de tous les acteur.trice.s de l'écosystème agroalimentaire local. Les consultations ont permis d'écouter la communauté, d'approfondir la conversation, de partager les fondements de la démarche et d'établir des bases solides pour développer des partenariats stratégiques, en symbiose avec les dynamiques existantes et les missions de tout un chacun.

Approche	Participative et collaborative
Type de données	Qualitative
Source	Groupe de discussion (3) Consultation en ligne (30 jours) Événement en présentiel (1)
Période de consultation	20 février - 30 mars 2025
Territoire	Saint-Joachim
Milieus visés	Population de Saint-Joachim (citoyen.ne.s) Agricole, Tourisme, Scolaire Visiteur.euse.s
Participant.e.s	150 à 200 citoyen.ne.s, élu.e.s, gestionnaires d'entreprises et représentant.e.s d'organisations locales
Traitement des données	Analyse qualitative et collaborative; Cosélection des projets et validations avec les comités collaborateur et de travail;
Outils et ateliers	Schémas relatifs aux Communautés nourricières (Vivre en Ville) Atelier <i>Persona</i> (source: Marie Garel)



Crédit photos : Nathalie Laplante



FAITS SAILLANTS DE LA CONSULTATION EN LIGNE

143 répondant.e.s au sondage

« Quels éléments guident vos choix quand vous achetez de la nourriture ? »

Les gens ont répondu...

1. Proximité et provenance (89,7%)
2. Fraîcheur, qualité et goût (73,3%)
3. Coût (63,8 %)

87 %

des répondant.e.s sont d'accord avec la vision proposée

À Saint-Joachim, « Qu'est-ce qui nous distingue et qui vous rend fier.ère ? »



« Quelles caractéristiques devraient guider la fondation de nouveaux projets agroalimentaires à Saint-Joachim? »

Les gens ont répondu...

1. Améliorer l'accès avec des services à proximité (69%)
2. Offrir des aliments abordables (63,8%)
3. Favoriser l'entraide et la coopération (47,4%)
4. Utiliser des méthode de production écologiques (39,7%)

« Quels enjeux liés à l'alimentation devraient être prioritaires à Saint-Joachim? »

Les gens ont répondu...

1. Faible accès (commerce d'alimentation à proximité) (77,6%)
2. Relève agricole insuffisante (66,4%)
3. Fermeture d'entreprises agricoles (37,9%)
4. Aucun exploitant en culture biologique (31,9%)

4. SYNTHÈSE DES PROJETS ET RÉDACTION

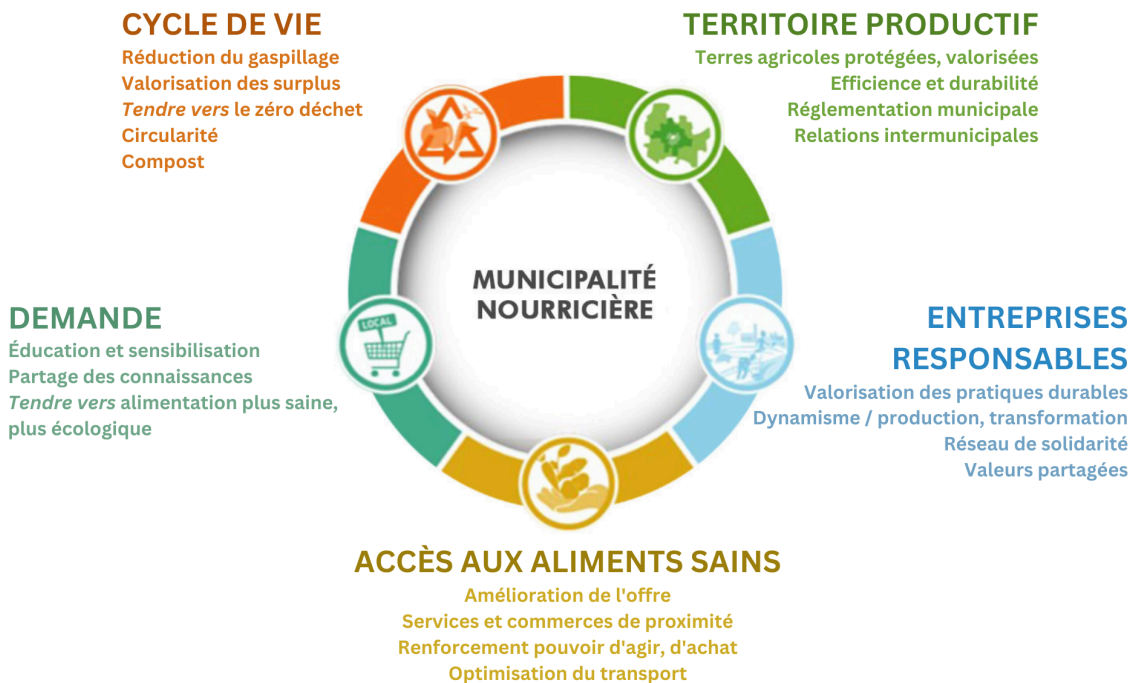
Tout au long de la démarche et surtout pendant la période de consultation citoyenne, vingt-huit (28) projets concrets et une foule d'idées complémentaires ont été proposés et discutés. Un travail rigoureux d'analyse, de mise en lien et de synthèse a dû être effectué.

La perspective individuelle et organisationnelle de chaque personne impliquée dans cette démarche a enrichi le processus. Le travail de coréflexion effectué à l'automne 2024 a aussi permis d'établir des bases solides et communes pour l'étape de synthèse. On a donc pu s'appuyer sur la vision commune à long terme ainsi qu'une grille d'analyse comprenant: les grandes orientations, les critères de sélection, les 5 ingrédients d'une communauté nourricière.

Nos critères de sélection:

- | | |
|---|---|
| 1. Pertinence face au diagnostic de Saint-Joachim | 6. Valorisation des ressources existantes |
| 2. Viabilité financière | 7. Adhésion aux principes de durabilité ou d'agroécologie |
| 3. Proximité aux consommateurs | 8. Faisabilité technique (disponibilité des ressources) |
| 4. Bonification de l'offre alimentaire existante | 9. Accès amélioré durablement à l'année |
| 5. Caractère évolutif du projet | 10. Inclusion et portée (nb. de pers. touchées) |

Les 5 ingrédients d'une communauté nourricière:

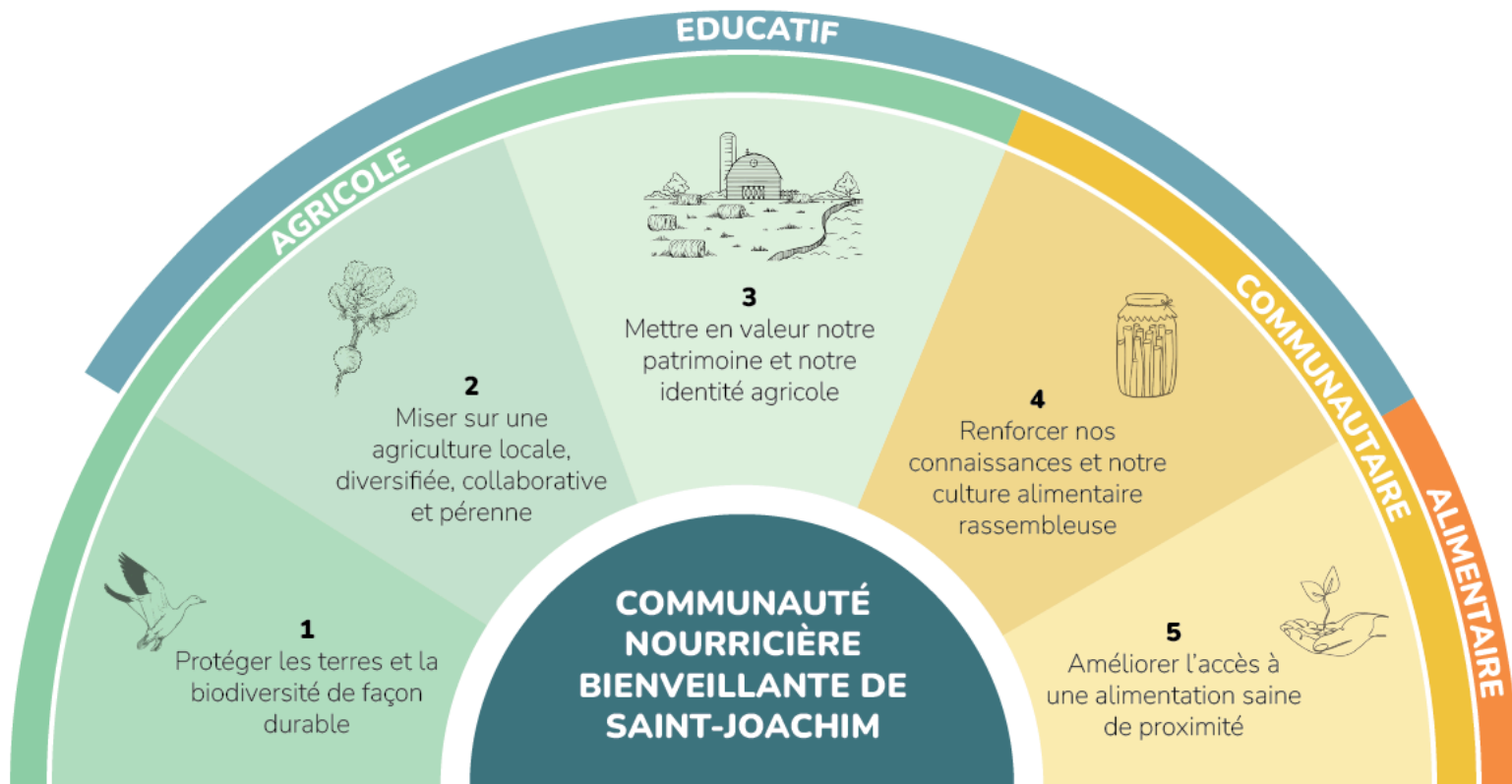


Source: schéma de Vivre en Ville, adapté par L'Assiette Turquoise, hiver 2025

Au final, le plan d'action regroupe trente-sept (37) actions qui touchent quatre (4) chantiers ou milieux différents et s'inscrivent dans les cinq (5) grandes orientations de la Communauté nourricière de Saint-Joachim.

PLAN D'ACTION 2025-2030

Notre vision, nos orientations et nos chantiers d'action



NOTRE VISION

« Fière.s de notre patrimoine agricole et culturel à Saint-Joachim, nous tournons notre regard vers l'avenir. En 2030, grâce à la coopération entre notre communauté bienveillante et les agriculteur.trice.s, nous partageons la responsabilité de nourrir sainement notre population et nos visiteurs. La gestion durable, diversifiée et collective de notre territoire nourricier contribue à protéger nos écosystèmes, à dynamiser notre économie locale et à maintenir un milieu de vie solidaire et accueillant. »

PLAN D'ACTION 2025-2030

Légende

Court terme : 1-2 ans

Moyen terme : 3-4 ans

Long-terme : 5 ans +

ORIENTATION 1 :

PROTÉGER LES TERRES ET LA BIODIVERSITÉ DE FAÇON DURABLE

Chantier	Propositions d'actions	Partenaires potentiels	Échéance	Progrès
AGRICOLE	Collaborer étroitement avec la RNF du Cap- Tourmente pour favoriser l'implantation de nouveaux projets agricoles admissibles sur leur territoire et diffuser l'information relative.	Municipalité, RNF Cap-T.	court terme	à venir
	Limiter l'étalement urbain en revoyant certaines de nos réglementations concernant les terres agricoles. Maintenir le périmètre urbain existant.	Municipalité	court terme	à venir
	Susciter une réflexion collective pour élaborer une politique agricole et encadrer l'implantation de futurs projets municipaux. (Types de cultures, pratiques agroécologiques, usages pesticides, etc.)	Municipalité, RNF Cap-T., Université Laval	court terme	à venir
	Encourager et contribuer à la mise à jour du PDZA de la MRC Côte-de-Beaupré.	Municipalité, MRC	court terme	à venir
	Répertorier les terres en friche et évaluer leur potentiel de valorisation ou de remise en culture .	Municipalité, Propriétaires de terres agricoles, MRC, CMQuébec	moyen terme	à venir
	Mobiliser les acteurs clés de la communauté pour susciter l'intérêt face aux FUSA; assurer une veille des opportunités d'acquisition de terres agricoles ou de collaboration avec des propriétaires du territoire	Municipalité, Protec-Terre, MRC	moyen terme	à venir

ORIENTATION 2:

MISER SUR UNE AGRICULTURE LOCALE DIVERSIFIÉE, COLLABORATIVE ET PÉRENNE

Chantier	Propositions d'actions	Partenaires potentiels	Échéance	Progrès
AGRICOLE	Valoriser le rôle nourricier des fermes locales dans les communications municipales. Ex.: Semaine de l'agriculture, de l'alimentation et de la consommation, «Rubrique de l'agriculteur» du journal municipal, etc.	Municipalité	court terme	en continu
	Soutenir la production alimentaire commerciale et communautaire dans la réglementation municipale; entretenir un dialogue solidaire avec les agriculteurs pour adapter la réglementation à la vision de la CN.	Municipalité, Fermes locales, RNF Cap-T.	court terme	en continu
	Accompagner le maillage entre les points de distribution bioalimentaire (épiceries, boucheries, kiosques, etc.) et les agriculteur.trice.s.	Municipalité, Fermes locales,	court terme	à venir
	Organiser des occasions de réseautage et de partage entre les agriculteur.trice.s (5 à 7, café rencontre, etc.)	Municipalité, Fermes locales,	court terme	à venir
	Soutenir le démarrage d'une coopérative d'échange de service entre producteurs et consommateurs. (troc agricole)	Fermes locales	moyen terme	à venir
	Favoriser la coopération et la mutualisation par la mise en place d'entreprises d'économie sociale. Ex.: coop d'utilisation de matériel agricole (CUMA)	Fermes locales, UPA, MAPAQ	moyen terme	à venir
	Évaluer et appuyer ponctuellement les revendications du milieu agricole (notamment la relève) auprès des autres paliers politiques (consultations, mémoires). Évaluer et appuyer l'implantation d'un abattoir localement ou dans la région, selon les besoins.	Municipalité, CMQuébec, MAPAQ	moyen terme	à venir
ÉDUCATIF	Développer un partenariat avec le camp d'entraînement agricole et faire connaître les opportunités à Saint-Joachim pour la relève	Municipalité, Université Laval, RNF Cap-T., Dév.CDB	court terme	à venir
	Favoriser et contribuer à la recherche et l'innovation socioécologique pour une agriculture durable.	Municipalité, Université Laval	long terme	à venir

ORIENTATION 3 :

METTRE EN VALEUR NOTRE PATRIMOINE ET NOTRE IDENTITÉ AGRICOLE

Chantier	Propositions d'actions	Partenaires potentiels	Échéance	Progrès
AGRICOLE	Élaborer et mettre en œuvre un plan de communication pour faire rayonner le territoire nourricier (projets, services et produits disponibles) dans les communications municipales: - Publiciser les initiatives communautaires; - Diffuser et mettre à jour une carte interactive du répertoire des acteurs du système alimentaire; - Diffuser un répertoire d'achat local avec les coordonnées des agriculteur.trice.s., etc.	Municipalité	court terme	en cours
	Soutenir la production alimentaire à l'échelle citoyenne dans la réglementation municipale. Ex.: assouplissement relatif à la production animale à petite échelle, caveaux, etc.	Municipalité	court terme	à venir
	Soutenir les activités des groupes et organisations qui valorisent les pratiques d'autoproduction traditionnelle : chasse, cueillette, acériculture etc.	Club de chasse	moyen terme	à venir
	Soutenir une démarche potentielle de création d'une appellation d'origine contrôlée pour un produit-phare	Entreprises et fermes locales	long terme	à venir
ÉDUCATIF	Contribuer à informer le public de l'histoire et du patrimoine agricole à Saint-Joachim - Concevoir et implanter des panneaux éducatifs dans un circuit piéton et/ou cyclable - Ex.: Circuit Archéo-Vision	Municipalité, Dév. Côte-de-Beaupré	court terme	en cours
	Contribuer à la mise en place d'activités, de camp de vacances, camp spécialisé sur des thématiques en lien avec l'agriculture, l'alimentation saine, la richesse de notre territoire et autres en collaboration avec nos différentes ressources locales.	La Grande-Ferme, Camp de jour inter-municipal	court terme	à venir
	Faire rayonner l'art et la culture pour sensibiliser les citoyen.ne.s face aux enjeux relatifs à l'alimentation: - Développer et offrir des expositions et activités culturelles (conférences, ateliers, etc.) - Mettre en place des projets artistiques dans le Jardin Bienveillant, plates-bandes, parcs, etc.	Municipalité, La Grande Ferme, RNF du Cap-T.	court terme	à venir

ORIENTATION 4 : RENFORCER NOS CONNAISSANCES ET NOTRE CULTURE ALIMENTAIRE RASSEMBLEUSE

Chantier	Propositions d'actions	Partenaires potentiels	Échéancier	Progrès
ÉDUCATIF	Offrir des activités éducatives de jardinage, de cuisine et de compostage <i>auprès des jeunes</i> dans le jardin bienveillant et dans la cuisine bienveillante	École primaire, Camp de jour	court terme	en cours
	Consulter et sonder les élèves de l'école primaire pour les mobiliser et valider les projets. Réfléchir à l'intégration d'objectifs liés à la littératie alimentaire dans le projet éducatif de l'école primaire	École primaire, familles	court terme	à venir
	Offrir des activités <i>grand public</i> en lien avec l'alimentation saine, le jardinage, le compostage, etc.	Municipalité	court terme	à venir
	Créer un circuit nourricier avec outils pédagogiques explicatifs et carte. Inclure: Jardin bienveillant, plantations/horticulture, etc.	Municipalité, Jardin Bien., citoyen.ne.s	moyen terme	à venir
COMMUNAUTAIRE	Planter le Frigo partage et le bonifier selon les besoins communautaires. Offrir une portion des repas préparés lors des cuisines collectives.	Municipalité, Jardin Bien., groupe de glanage, etc.	court terme	en cours
	Bonifier le Jardin Bienveillant et adapter son offre aux besoins communautaires. - Offrir un soutien technique et des ateliers de jardinage auprès des jeunes et pers. vulnérables - Collaborer avec différents organismes pour améliorer l'inclusion (ex.: offre multiculturelle) - Permettre des travaux communautaires - Rechercher et intégrer de nouveaux partenaires - Ajout de parcelles de jardin supplémentaires	Municipalité, École primaire, OHM, Organismes locaux, etc	court terme	en cours
	Organiser des cuisines collectives à l'Hôtel de Ville et arrimer ses activités à celles du Jardin Bienveillant - Organiser des ateliers de découvertes culinaires, de démonstration de recettes et de conservation des aliments locaux. - Rechercher et collaborer avec nouveaux partenaires	Municipalité, Camp d'été, École, SANA, Club Âge d'Or	court terme	à venir
	Organiser un événement pour favoriser l'entraide et échanger des semences et plants (Fête des semences)	Municipalité	moyen terme	à venir

ORIENTATION 5 : AMÉLIORER L'ACCÈS À UNE ALIMENTATION Saine DE PROXIMITÉ

Chantier	Propositions d'actions	Partenaires potentiels	Échéance	Progrès
ALIMENTAIRE	<p>Soutenir le démarrage et favoriser la pérennité d'entreprises sociales et collectives qui partagent la vision de la CN et adressent ses besoins.</p> <ul style="list-style-type: none"> - Marché public ou d'événements pop up fermier - Café-boutique agrotouristique - Kiosque, frigo, machine distributrice commerciale libre-service - Entreprise de restauration, etc. - Café communautaire avec un magasin général - Moulin et four à pain 	Municipalité, municipalités voisines, acteurs locaux et régionaux	court terme	en continu
	Aménager des plates-bandes nourricières sur nos terrains municipaux, en autre dans le parc Bellevue, le parc Camille Côté, la Halte de la Grande Ferme, le panneau numérique et le parc aux nichoirs	Municipalité	court terme	à venir
	Inclure dans les aménagements municipaux (ou offrir et distribuer à la population) des arbres fruitiers ou à noix par le biais de subventions dédiées	Arbres Canada	moyen terme	à venir
COMMUNAUTAIRE	Planter des solutions pour rendre plus abordables les produits locaux auprès des personnes en situation de vulnérabilité. Ex.: coupons nourriciers , carte proximité	Comité Bienfaisance, Carrefour solidaire	court terme	à venir
	Promouvoir les services de livraison alimentaire disponibles aux populations âgées (en perte d'autonomie) et à mobilité réduite. Contribuer à bonifier l'offre selon les besoins.	La Tablée 138	court terme	à venir
	Promouvoir le programme Chasseur généreux pour favoriser le don de viande de gibier aux familles en situation de vulnérabilité	Organismes locaux	moyen terme	à venir
	Encadrer un groupe de récolte (glanage) pour éviter le gaspillage des aliments à l'abandon. Établir des ententes avec les propriétaires pour récupérer les surplus des fermes; des plate-bandes et jardins municipaux, scolaires et citoyens.	Initiative citoyenne, Fermes locales, Groupe de glanage régional, Cuisine collective	moyen terme	à venir

MISE EN ACTION

La communauté de Saint-Joachim ayant complété sa démarche de concertation et planification initiale, elle est maintenant mieux outillée pour agir ensemble, de façon éclairée et cohérente face à sa vision à long terme. Certains projets qui existent déjà pourraient être poursuivis ou bonifiés tandis que plusieurs autres projets ou actions nécessitent le développement de nouveaux partenariats et la création de comités innovants.

- Afin de soutenir une mise en œuvre efficace et organisée, L'Assiette Turquoise adresse les recommandations suivantes aux personnes concernées par la gouvernance saine et inclusive de la communauté nourricière de Saint-Joachim.

RECOMMANDATION 1 : CHOISIR ET ADAPTER SON MODE DE GOUVERNANCE

Toute démarche collective fonctionne selon certaines règles, qu'elles soient formelles ou non. La communauté de Saint-Joachim est déjà bien mobilisée face à certains projets communautaires et enjeux bien connus. La présente démarche a contribué à faire croître cette mobilisation citoyenne et organisationnelle. Avant de multiplier les projets à venir, il serait judicieux de réfléchir à une **gouvernance appropriée** qui sera choisie.

Par exemple, on pourrait opter pour une gouvernance hiérarchique ou démocratique. Plusieurs ressources d'informations existent pour guider cette réflexion et ce choix, notamment celles-ci: [Communagir](#): «Choisir une gouvernance», [TIESS](#): «Entreprendre collectivement en alimentation au Québec», [Institut Tamarack](#): «Résoudre le casse-tête de la gouvernance collaborative».

RECOMMANDATION 2 : DÉFINIR LES BONNES PRATIQUES ET LES RÔLES

D'emblée, il est fondamental de prendre le temps de clarifier les bonnes pratiques et les rôles des comités et personnes impliquées, dès les premières rencontres de mise en œuvre.

Parmi les façons de faire à clarifier, le **processus décisionnel** devrait être priorisé vu la complexité des décisions collectives. À savoir, souhaitons-nous décider par vote, consentement, consensus, délégation ou autrement ? Autre ressource: [Communagir](#).

Qui dit innovation sociale, dit aussi apprentissage collectif et ajustements. Il est donc important de réfléchir à l'**évaluation des projets** en amont et de se doter d'un **outil de suivi** incluant: indicateurs, points forts, points faibles, etc. On pourra ainsi « assurer la cohérence et la vision d'ensemble; sécuriser le respect des délais et contrôler la réalisation des actions; assurer le partage des résultats obtenus et des solutions trouvées; favoriser la prise de décisions et les arbitrages. » ([MAPAQ](#))

Quant aux rôles, voici une proposition applicable à un comité de coordination et une personne coordonnatrice.

COMITÉ DE COORDINATION

Groupe composé de plusieurs personnes engagées issues de divers milieux apportant des compétences et des expertises complémentaires. Son rôle:

1. Guider la mise en œuvre du Plan d'action; orienter le/la coordonnateur.trice
2. Décider des orientations à prioriser
3. Contribuer à identifier et recruter des porteurs et partenaires potentiels
4. Mobiliser leur milieu respectif
5. Cibler les opportunités de financement et de collaboration pour faciliter la mise en œuvre
6. Incarner la vision et les valeurs de la CN
7. Adopter une perspective bienveillante et collective à long terme

COORDONNATEUR.TRICE

Personne responsable de suivre et mettre en œuvre les pistes du Plan d'action. Employé.e municipal.e ou ressource externe.
Son rôle:

1. Assurer la liaison entre l'équipe et le conseil municipal ainsi que les acteurs clés (milieu agricole, scolaire, touristique, communautaire, etc.) pour arrimer la progression des projets collectifs
2. Créer et accompagner des comités citoyens pour réaliser certains projets communautaires
3. Assurer la reddition de comptes et produire les livrables (suivi financier, évaluation des projets en continu et bilans)
4. Mettre à jour le plan d'action

RECOMMANDATION 3 : ASSURER UNE REPRÉSENTATION DIVERSIFIÉE

Le Plan d'action agit sur divers chantiers afin d'adresser les enjeux transversaux d'une communauté nourricière. Il serait donc cohérent et enrichissant de faire appel à un éventail de profils différents quand viendra le temps de former un ou des groupes responsables de gouverner et poursuivre la démarche. D'ailleurs, cette même **approche inclusive** a été utilisée lors de la création du comité collaborateur impliqué dans la démarche de ce PDCN. Dans le cas d'un comité de coordination, voici une proposition pour un comité de 7 à 9 personnes:

Sièges	Réservé.s au profil suivant:
1-2	employé.e.s ou consultant.e.s de la municipalité
1-2	élue.e.s de la municipalité
1	représentant.e du milieu agricole de Saint-Joachim
1	représentant.e du milieu entrepreneurial de Saint-Joachim
1	représentant.e du milieu (pré)scolaire ou communautaire
1	représentant.e de la RNF du Cap-Tourmente
1	représentant.e régional (MRC ou autre)
0-3	personnes cooptées d'un milieu complémentaire, au besoin

RECOMMANDATION 4 : SCHÉMATISER ET DIFFUSER LA GOUVERNANCE

Ayant toujours en tête la complexité des démarches collectives, il est judicieux de miser sur la communication à l'égard de la population, de **valoriser l'implication** des personnes engagées dans la Communauté nourricière et de **souligner l'impact positif** des projets qu'ils portent.

Au moment où la gouvernance aura été précisée et choisie, il serait pertinent de concevoir des **outils de communication** servant à diffuser ces informations au grand public. On peut penser à créer une cartographie des parties prenantes, un organigramme ou tout autre type de schéma pour illustrer avec clarté et fierté l'ensemble des personnes et organisations impliquées dans la mise en œuvre du Plan d'action de la Communauté nourricière.

Enfin, l'organisation ponctuelle d'événements rassembleurs ouverts à tous et toutes pourra renforcer la création de liens et le réseautage parmi l'ensemble des personnes qui décident, guident, mettent en œuvre et collaborent aux projets collectifs. On facilitera ainsi la **mobilisation citoyenne** si les gens comprennent bien la démarche, voient les résultats et saisissent l'ampleur de l'écosystème agroalimentaire qui travaille dans le même sens!

Crédit photo: La Grande Ferme

